

NEKAZARITZA EKOLOGIKOA DURANGALDEAN | LOS OLLEROS DE DURANGO | HARRIA ETA LARRUA
S.O.S. ARRIPOZUETA | ARQUITECTURA: EL PESO DE LA FORMA | SANTI KAPANAGA. OTXANDIOKO ERRETRATUGILEA
ARGIÑETA: UN LUGAR DONDE VIVIR HACE 1200 AÑOS | ARRAZOLA, UN FENÓMENO ASTRONÓMICO

astola

ikerketa eta historia

DURANGALDEKO URTEKARIA

14.zk 2020 • 5e

PASA

55. DURANGOKO AZOKA

2020ko abenduaren 4tik 8ra

www.durangokoazoka.eus

DA!



AURKIBIDEA | astola

Durangaldeko urtekaria. 2020



8 | LABURREAN

Durangaldeko urteko kultur kronika laburra, bere argi-ilunekin. Aurkikuntza arkeologikoak zein utzi gaituzten lagunen aipamen berezia.

Astola iritzi orori zabalik dagoen aldizkaria da, horrek ez du esan nahi artikuluen sinatzaileekin bat datorrenik.

Erredakzioa, publizitatea eta administraritza:

Gerediaga Elkarte
Larrasoloeta, 3 48200 Durango

Tel. 94 681 80 66

Faxa: 94 621 80 23

E-mail: gerediaga@gerediaga.eus
www.gerediaga.eus

Koordinatzailea: Txelu Angoitia

Erredakzio kontseilua:

Jose Mari Uriarte, Jon Irazabal, Izaskun Ellakuriaga, Nerea Mujika

Argazkia: Txelu Angoitia

Publizitatea eta administraritza:

Arantza Atutxa

Dokumentazioa eta banaketa:

Esther Garcia, Esther Soto

Diseinua eta maketazioa:

Biko komunikazioa (Durango)

Inprimategia: Gertu koop.

Lege gordailua: SS-1525-07

ISSN: 1888-234X

© Argitalpen honena, Gerediaga Elkarte 2020

© Testuak eta argazkiak, egileenak

www.gerediaga.eus



22 | ELIKADURA, GURE ARDURA. NEKAZARITZA EKOLOGIKOA DURANGALDEAN

Elikadura ekologikoa lantzen duen Durangaldeko sarean zehar bidaia, ekoizleetatik hasi eta kontsumitzaileengana heldu arte.

Markel Onaindia



42 | KATILLUENA.
MARKIEGI Y COMPAÑIA

Un recorrido por la historia de los olleros de Durangaldea. El reconocimiento a un oficio que sigue siendo necesario.

Jose Mari Uriarte



56 | HARRIA ETA LARRUA

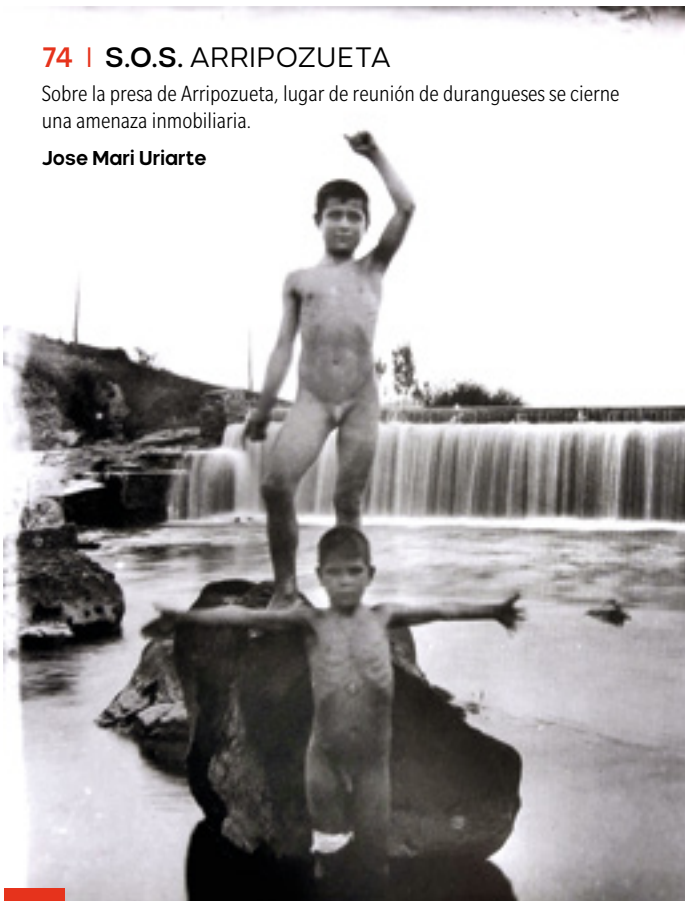
Adin jakin bat dutenek txoko eta bazter berezietan ikasi zuten euren ume eta gaztaroan pilota-jokoan.

Txelu Angoitia

74 | S.O.S. ARRIPOZUETA

Sobre la presa de Arripozueta, lugar de reunión de durangueses se cierne una amenaza inmobiliaria.

Jose Mari Uriarte



92 | BARRUKO
IBILBIDEAK

Kulturarekin loturiko bost gonbidatuk bidezidorretatik eramango gaituzte, sakoneko bidexka apaletik.

106 | EL PESO DE LA FORMA. UN CAMBIO DE PARADIGMA

En los últimos años, el formalismo y los nuevos materiales han cambiado las prioridades de la arquitectura, abriendo nuevos caminos.

Miren Cortázar - Oier Bizkarra



136 | ARGIÑETA: UN LUGAR DONDE VIVIR HACE 1200 AÑOS

Las excavaciones realizadas entre 2012 y 2014 han permitido desentrañar cómo vivieron los habitantes de Argiñeta hace más de 1200 años.

Iñaki García Camino



150 | EL SOL MIRA A ARRAZOLA A TRAVÉS DE LOS OJOS DEL ANBOTO

Una investigación astronómica sobre un fenómeno que se produce todos los años en Atxondo.

Jorge Hernández Bernal

120 | SANTI KAPANAGA. OTXANDIOKO ERRETRATUGILEA

Santiago Kapanagak Otxandioko bere bizilagunei argazkiak egin zizkien hamarkada batzuetan eta herriko eta herrikideen albuma osotu zuen.

Txelu Angoitia



astola



Agur, Josemari

Konfinamendu hotzean **Astola** aldizkari hau prestatzen ari ginen bitartean, Josemari Uriarte lankide eta adiskideak utzi gintuen.

Bizi izan zen moduan joan zitzaigun, zaratarik egin barik, isilik. Une horietan ere ez zuen inor molestatu gura izan.

Ordutik, guretzat oso zaila izan da lanean jarraitzea. Batzuk uste duten moduan arima existitzen bada, Josemari zen **Astolaren** arima.

Etenik gabeko behargin nekaezina, denetarik egin zuen aldizkari honetan, eta baita norabidea markatu ere, behar izan zenean. Berarentzat lan batzuk ez ziren besteak baino garrantzitsuagoak, denetan bere onena jartzen zuen.

Hurrengo orrialdeetan, Josemariren arrasto ikusezin asko aurkituko dituzu, baina baita bere azken artikulua biak ere. Lehenengoak Durangoko lapikogileen historia kontatzen du. Bigarrenak Arripotzuetako presa desagertzeko arriskuaren berri ematen digu. Gure oroimen kolektiboko zati hori salbatzea omenaldi ona izango litzateke bere lurra maite izan zuen eta ondarea kontserbatzeko borrokatu zen gizonarentzat.

Faltan botako dugu kulturaren militantea, argazkilaritzaren historialaria, Astarloaren biografoa edo bere ikasleek maite izan zuten irakaslea, baina, batez ere, lagun xume eta eskuzabala botako dugu faltan.

Askotan esaten da denok ordezkagarriak garela, eta egia da, baina ez erabat. Pertsona batzuek betetzeko oso zaila den hutsunea uzten dute, eta Josemari horietako bat da.

Astola hau zuretzat da, Josemari.
Ez zaitugu ahaztuko.

Mientras se gestaba este número de **Astola** en el frío del confinamiento, nos dejaba nuestro compañero y amigo Josemari Uriarte.

Se nos fue como vivió, sin hacer ruido, discretamente. Ni siquiera en esos momentos quiso molestar a nadie.

Desde entonces, ha sido muy difícil para nosotros seguir trabajando. Si, como algunos piensan, existe el alma, Josemari era el alma de **Astola**.

Trabajador perseverante e incansable, hizo de todo en esta revista, incluso marcar el rumbo cuando fue necesario. Para él no había trabajos más importantes que otros, en todos ponía lo mejor de sí mismo.

En las páginas que siguen, podrás encontrar muchos rastros invisibles de Josemari, pero también sus dos últimos artículos. El primero de ellos recorre la historia de los olleros de Durango. El segundo nos alerta de la posible desaparición de la presa de Arripozueta. Salvar ese trozo de nuestra memoria colectiva sería un buen homenaje para alguien que amó a su tierra y luchó por conservar su patrimonio.

Vamos a echar mucho de menos al militante de la cultura, al historiador de la fotografía, al biógrafo de Astarloa, o al profesor querido por sus alumnos pero, sobre todo, vamos a echar de menos al amigo humilde y generoso.

Se dice a menudo que todos somos sustituibles, y es verdad, pero no del todo. Hay personas que dejan un hueco muy difícil de llenar, y Josemari es una de ellas.

Este astola va por ti, Josemari.
No te vamos a olvidar.

DURANGALDEAN
EUSKARAZ
BIZI.





Durangoko Merinaldearen
Amankomunazgoa

Mancomunidad
de la Merindad de Durango





laburrean

LABURREAN | 1

Otxandio. Plaza Nagusiko indusketa

Otxandioko Plaza Nagusian indusketa arkeologikoak egin ziren 2019ko urria eta abendua bitartean. Prebentziozko arkeologian egindako ekintza izan zen, espazio baten berriztatzerako lanak egin aurretik. Esku-hartzea frontoian egin zen. Gaur egun, berreskuratutako materialak laborategian ikertzen dabilta. Indusketan zehar aurkitutako estratoei data jartzeko baliagarri izango diren erradiokarbono-analisien emaitzen zai gaude orain.

Dokumentatutako sekuentzia hiru ekintza- arlotan banandu daiteke, bat etorrira okupaziorako hiru fase nagusiekin. Aztarna zaharrenak egurrezko posteen gainean egokitu- ta buztinean hondoratutako azpiegitura batenak dira. Etxe-unitate bat dela interpretatu dute, ne- kazal izaeradun okupazio batekin lotuta. Orain arte, data zehatzik ematea ezinezkoa izan bada ere, argi geratu da aztertutako gunea Otxandio, XIII. mendean, hiribildu modura sortu aurretik egon zen okupazio batekoa dela.



📷 Iturri publiko baten azpiegitura, ura garraiatzen zuen kanarekin eta txorroarentzako zirkuluarekin.



📷 XIII. mendera orduko etxe baten oinplanoa, hiriaren sorrera datakoa. Azpiegiturako egurrezko zutabeetarako zuloak. Hormak eta teilatuak material galkorrekoak ziren.



Bigarren ekintza-arloa, erdiguneko hiri-azpiegitarari dagokio, ordurako uri bilakatuta zegoena. Izan ere, agerian geratu baita XVI. mende inguruan eraiki zen iturri publiko bat bazela. Kanalizazioa aurkitu da eta harrizko azpiegitura ezarri zeneko fosa zirkularra. Iturri hori ezeztatuta geratu zen,

XVIII. mendera arte iraun zuen sutegi baten tailerra altxatzeko. XIX. mendean, plazaren berrantolaketa-ara begira lurra nibelatu eta egokitze lanak egin ziren, tartean frontoia eraiki zen, eta ondorioz, aurreko estratigrafiaren zati bat kaltetuta geratu zen.

Belén Bengoetxea



📷 Kaiku biren esmaltatutako zeramika zatiak.

LABURREAN | 2

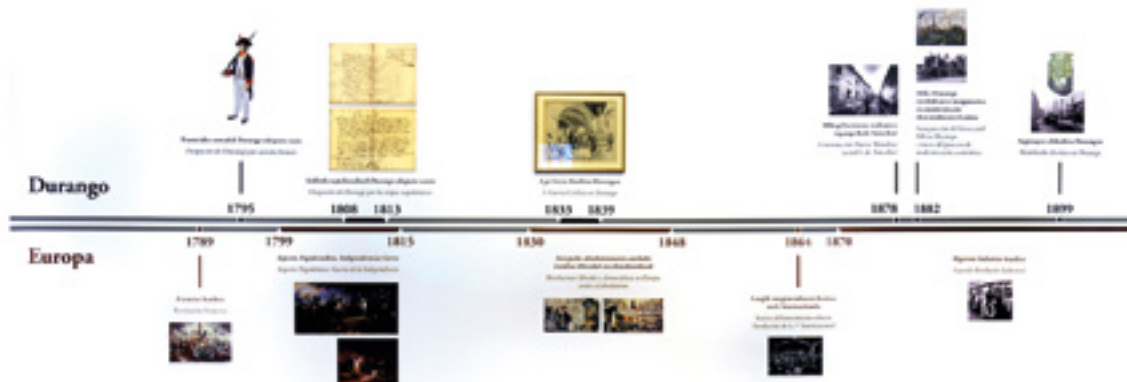
Historia aretoko irekiera

2020ko otsailean zabaldu zituen bere atea Arte eta Historia Museoko Historia Areta berriak. 2018ko eraberritze lanen ondoren, historia areto berri bat ireki du museoak, museologia hurbil, inklusibo eta didaktiko batekin.



Durangoko historia da protagonista nagusia aretoan, historiaurretik XXI. mendera bitartean geratutakoa azaltzen da era laburrean. Bertan, azalpenerako lagungarriak diren testuez gain, objektuak, bideoak, argazkiak, artelanak, egunkariak, etab. biltzen dira. Horietako batzuk museoko bildumako elementuak baziren ere bes-

te batzuk sortu egin dira erakusketara honetarako, hala nola audiobisual guztiak eta objekturen bat. Gerediaga Elkartearen "Aztarnak" bideoa ere ikusgai dago. Museoaren zati bat historiari eskainita dago, zientzia gisa, gure iraganeko gertakari garrantzitsuenak azaltzeko orduan bere ikerketa zein garrantzitsua den ulertu ahal izateko.



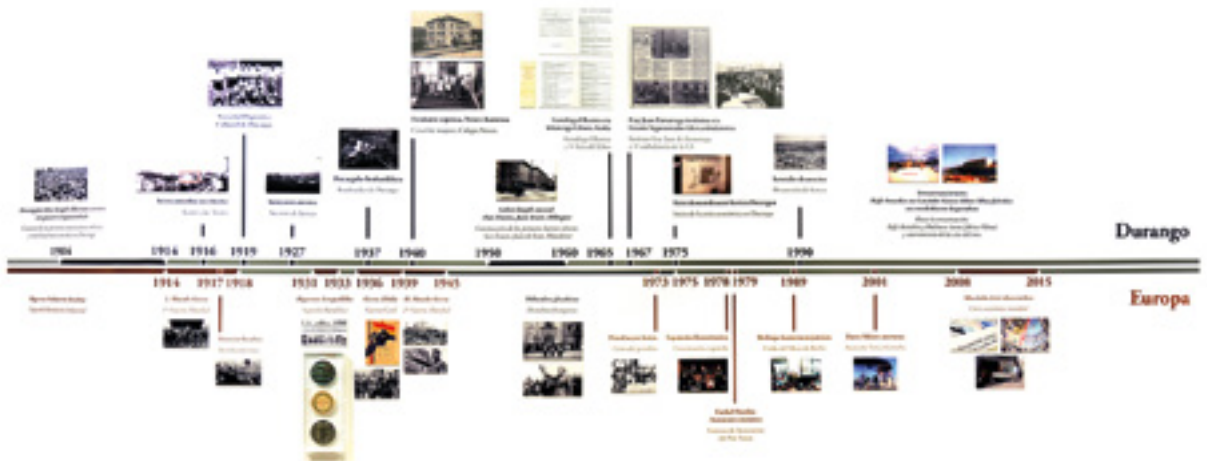


Erakusketa osoa ikuspegi didaktikotik pentsatuta dago, ikuspegi zientifikotik baino gehiago, historia ahalik eta jende gehiagorengana hurbiltzeko helburuarekin, bai umeengana, bai atzerritarrengana, bai bertakoengana. Areto hau bisitatzea modu erraza da Durango eta bertako biztanleen historia ezagutzeko, horiek ere protagonismo handia baitute areto osoan, historia protagonistek sortzen baitute.

QR kodearen bitartez eskuratu daitekeen audiogida bereziak ere egin dira, ikusgai dagoenaz gain informazio gehiago eskuratzeko beste modu bat. Gainera audiogidak arte garaikideko aretoan ere funtzionatzen du. Historiako testuak Belén Bengoetxeak egin ditu eta artekoak Mikel Onandiak (EHU). Audiogiden entzumena hiru hizkuntzetan egin daiteke: euskaraz, gazteleraz eta ingelesez.

Historia aretoko aholkularitza historikoa Belén Bengoetxea Rementeria EHUKo irakaslearen eta arkeologoaren esku izan da eta diseinua berriz Beatriz Pik egin du. Guztia museoko zuzendaritzapean.

Garazi Arrizabalaga





LABURREAN | 3

Ezkurdiko Kultura Aretoen 50. urteurrena

Ezkurdiko Udal Kultura Aretoak 50 urte bete zituen uztailaren 16an. Data hori gogoratu nahian, Durangoko Arte eta Historia Museok Durangoko Udalaren laguntzarekin **Ezkurdi: artea Durangon 50 urtez** erakusketa antolatu zuten.

Bertan, 70. hamarkadatik 90. hamarkadara arte antolatu ziren erakusketen bilduma egin da. Hantxe ikusgai egon dira garai hartako katalogo, argazki eta 12 obra. Urte haue-tan Ibarrola, Chillida, Cárdenas, Amezttoy, Baste-rretxea, Herrero, Larrea, eta beste ia 80 artista

gehiagoren erakusketak egin ziren. Erakustaldi honekin, Ezkurdiko Kultur Aretoen irekiera po-sible egin zuten langile eta udal ordezkariak es-kertu nahi izan dira, zehazki Leopoldo Zugazaren lana. 20 urtez Durango euskal kulturaren erdígu-nea izan zela gogorarazteko.

Garazi Arrizabalaga

LABURREAN | 4

Durangoko bonbardaketen ibilbidea

1937ko martxoaren 31tik urte asko pasatu dira. Hala ere, oraindik, bonbardaketaren aztarnak bistara daude Durangoko hainbat lekutan.

2 015ean, Gerediaga Elkarteak aztarna horietan oinarrituta, Durangoko bonbardaketak gogoratu eta gertatutakoa ezagutzera emateko ibilbidea diseinatu zuen. Kurutzian hasi

eta Nevers ikastetxera bitartean, sei geralekutan, bonbardaketen arrastoren bat aurkitu daiteke. Urtebete beranduago, ibilbidea erakusteko ikusentzunezko laburra ekoiztu zen.

2020an, berriz, Durangoko Udalak ibilbidea baliolan jartzeko helburuarekin, informazio panelak jarri ditu. Ibilbideko puntu nagusietan, mahai itxuran edota hormako panelak ipini dira. Labur bonbardaketa noz eta nola izan zen eta ondorioak ezagutu daitezke. Panelak bi hizkuntzatan daude eta braille sisteman ere egokitu da informazioa, irisgarritasun irizpideak aintzat hartuta.

Sei lekutan ipini dira panelak: Kurutzia kalean, Memoriaren espazioan, Santa Ana komentuari aurrean, Andra Mariko elizpean, Ezkurdi plazan eta Durangoko Museoaren ondoan.

[Izaskun Ellakuriaga](#)



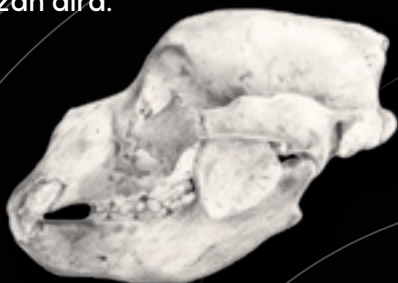
LABURREAN | 5

Askondoko leize-hartza

Mañariko Hontza Museoan Askondoko leize-hartzaren hezurdura ikusteko aukera izan da. Natur Zientzien museoan, aldi baterako erakusketa interesgarria izan dute, eta Askondo kobazuloan aurkitutako leize-hartzaren hezurak ikusi ahal izan dira.

Museoan gordeta izan dituzten leize-hartzaren hezur gehienak dohaintza ezberdinetatik jaso ondoren izan dituzte museoan gordeta eta sailkatuta. Zientziarako erakusketak izan duen balioaz aparte, Mañariko ondare naturala ere ezagutzera eman da erakusketari esker.

Askondoko kobazuloko hezurrekin erradiokarbonoz egindako datazioen arabera, gutxienez 10.000 urtean zehar bizi zen leize-hartza Mañarian. Hartzek Askondo kobazuloa hibernazio-leku bezala erabili izan zuten belaunaldiz belaunaldi.



LABURREAN | 6

Gerra garaiko Mañariko emakume espetxeratuak

Mañariko bizilagunen artean, beti egon da nolabaiteko susmoa emakumezko atxilotu ugari egon zirela herrian (guraso eta familiako kideei entzundakoa, jasotako testingantza batzuk...), baina ez da orain arte froga edo iturri idatzirik egon, hauen baliotasuna egiaztatzeko.

Mañariako Udalak Gerediaga Elkarteari horren gaineko ikerketa has-teko eskatu zion. Gonzalo Ibarzabal ikerlariak egindako lana hurrengoak izan da: emakumezkoen espetxe zigorren frogak batu eta nortzuk eta zenbat izan ziren jasotzea.

Mañariko herriak ere gogor pairatu zituen gerraren ondorioak eta kartzelaratuak ez ziran gutxi izan. Jasotako datuen arabera hamalau emakume izan ziren kartzelartu zituzten mañariarrak.

Emakume hauek arrazoï politikoengaitik izan ziren espetxeratuak. Bi- lau hilabeteko zigorra izan zuten gehienak, hala ere badira 9, 11 eta 3 urterarteko zigorra jasan zutenak ere.

Euskal nazionalismoaren zein errepublikaren aldeko propaganda burutzea, hauen aldeko botoa ematea edo Emakume izatea, hau da, Emakume Abertzale Batzako kide izatea leporatzen zieten. Era berean, errepublika garaian espainiar tropa nazionalisten kontrako propaganda eta mespretxu egitearen erantzule ere egiten zituzten.



Mañarian 2020ean egindako omenaldia.

Larrinagako kartzelan egon ziren emakume denak, Maria Bilbao izan ezik. Kartzela hau Bilbon zegoen kokatua, Zabalbiden, Erriberako merkatuaren eta Begoñako basilikaren artean. 1868. urtetik 1968rarte egon zen zabalik. 400 pertsona biltzeko eraikia izan bazen ere milaka pertsona egon ziren bertan atxilotuta. Kartzela mixtoa zen, emakumezko eta gizonezkoentzako. Kartzelaren egoera ez zen batere egokia, eta atxilotuek bizi baldintza gogorak jasan behar izan zituzten; garbitasuna, elikadura, osasun baldintza gogorak.

Herritarren testigantzetatik abiatuta hauexek izan ziren Mañariko emakume atxilotuak, eta Ferroleko artxiboan aurkitutako euren sumarioetan agertzen den informazioa dago taulan:



	Atxilotze data	Askatu zuten data	Espetxea
1. Clara Goiti Zugazagoitia	1937/07/29	1937/09/29	Larrinaga
2. Ramona Barrenetxea Sagarraga	1937/07/24	1938/04/11	Larrinaga
3. Agueda Goiti Arteaga	1937/07/29	1937/11/12	Larrinaga
4. Teresa Subinas Capanaga	1937/07/29	1937/11/12	Larrinaga
5. Maxima Arteaga Bilbao	1937/07/29	1937/09/29	Larrinaga
6. Antolina Gorospe Petralanda	1937/07/29	1937/09/29	Larrinaga
7. Carlota Goiti Zugazagoitia	1937/07/29	1937/11/12	Larrinaga
8. Angela Aldekoa Orozketa	1937/07/29	1937/11/12	Larrinaga
9. María Salomé Arteaga Uriarte	1937/07/29	1937/09/29	Larrinaga
10. Jesusa Kapanaga Artamendi	1937/10/15 1938/10/16	1937/12/16 1939/09/16	Larrinaga Orue
11. María Nieves Bustinza Ituarte	1937/07/30	1940/06/12	Larrinaga
12. Julia Bizkarra Usabiaga	1937/07/29	1937/09/29	Larrinaga
13. Irene Bizkarra Usabiaga	1937/07/29	1937/09/29	Larrinaga



6



7



8



9



10



11



12



13

Auzo/baserría	Adina	Ogibidea	
Aldebaraieta	40	Nekazaria	Ezkonduta 7 seme alabakin
Rementería	40	Tabernaria	Alarguna 2 seme alabakin
Aldegoiena auzoa	38	Nekazaria	Ezkonduta 4 seme alaba
Aldebarrena	49	Etxeko andrea	Ezkongabea
Aldebaraieta	34	Nekazaria	Ezkonduta 4 seme alaba
Arrueta	32	Nekazaria	Ezkonduta 2 seme alaba
Arrueta	30	Nekazaria	Ezkonduta 4 seme alaba
Aldebaraieta	30	Nekazaria	Ezkonduta
Aldebaraieta	28	Etxeko andre	Ezkonduta seme alaba 1
Durangon bizi zen Artekale 6an	28	Etxeko andre	Ezkonduta seme alaba 1
Bilbon bizi zen Belostikale 11	22	Etxeko andre	Ezkongabea
Zumelaga	20	Etxeko andre	Ezkongabea
Zumelaga	18	Etxeko andre	Ezkondua

LABURREAN | 7

Goian Beude

Astola aldizkariaren azken zenbakiak argia ikusi zuenetik, agur esan behar izan diegu azken hamarkadetan Durangaldeko bizitza kulturalen erreferente izan diren hainbat adiskideri.

2019ko apirilaren 9an, 65 urte zituela, Jesus Mari Uribelarrea Iturriaga-Etxebarria iurretarra hil zen Mallabian. Gerediaga Elkarteko kide, bertako Gobernu Batzarreko kide izan zen 1977tik 1984ra. Dantzari, atabalari eta dantza tradizionalen mai-su izan zen. Ezkondu ondoren Mallabiara joan zen bizitzera, eta bertan Jasokunde abesbatzaren sortzailetako bat izan zen. Tokiko etnografiaren ikertzaile, 2016an Mallabiako Udalak eta Gerediaga Elkarreak argitaratu zuten "Baserriko lanabesak, tresnak eta trepetxuek" liburuaren egileetako bat izan zen.

Hiru hilabete geroago, 2019ko uztailaren 5ean, Jaime Vicario Setieni, 1958an jaio eta Durangon oso ezaguna zen pertsonari, agur esatea egokitu zitzaigun. Margolari eta marrazkilaria gisa zeukan balioa erakutsi zuen erakusketa ugaritan, eta, irakasle gisa, durangar askoren arte ederretarako zaletasuna bultzatu zuen. Ilustrazio asko eta asko egin zituen liburu eta karteletarako, Durangoko Euskal Liburu eta Disko Azokaren bi ediziotarako, besteak beste.

2019an bertan, abenduaren 26an, agur esan zigun Balendin Lasuen Solozabalek, 95 urte zituela. Kultur



📷 Jesus Mari Uribelarrea.



📷 Jaime Vicario.



📷 Balendin Lasuen.

sustatzailea, 1945ean Zaldibarko Koral Elkartearen sorreran hartu zuen parte. Gerediaga Elkartean sartu zen ia osatu eta berehala, eta 1966tik 1972ra presidentea izan zen. Euskal historiari eta etnografiari buruzko liburu askoren egilea, Euskal-erriaren Adiskideen Elkarteko kide izan zen. Bizitza politikoari dagokionez, Zaldibarko alkate, Durangoko Merinaldeko Mankomunitateko presidente eta Bizkaiko Batzar Nagusietako batzarkide izan zen.



📷 Gurutzi Arregi.

2020ko maiatzaren 6an Gurutzi Arregi Azpeitia lemoarra hil zen. 1936an jaioa, denbora gutxira bere familia Durangora joan zen. 60/70eko hamarkadetan, Durangaldeko hainbat kultur eta gizarte taldetan aritu zen, Gerediaga Elkartean, adibidez, eta bertako lehen idazkarietako bat izan zen. Gurutzik Joxemiel Barandiaranekin lan egin zuen 1972tik 1985era. 1973an Barandiaranek bultzatutako "Etniker-Bizkaia" taldearen sortzaileetako bat izan zen. Gurutzi soziologian doktoratu zen "Baselizak Bizkaiko auzotasun tradizionalen betetzen duen lekua" tesiarekin. Tesia 1999an argitaratu zen. Antropologia kulturaleko klaseak eman zituen eta liburu eta artikulua ugariaren egilea izan zen, eta horien artean 1987an idatzitako "Ermitas de Bizkaia" lana nabarmendu behar da.

Zerrenda triste horretako azkena Josemari Uriarte izan da, Astola aldizkariko lankidea, eta berari eskaintzen diogu editoriala eta aldizkariaren gainerakoa.

ATXONDOKO UDALA



www.atxondo.eus

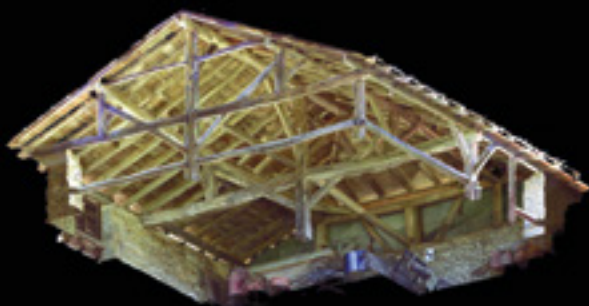


D3 Arkitektoak

Euskal ondare historikoaren birgaitzean arkitektura bulego aditua, iraunkortasun irizpideak, energia eraginkortasuna eta eskura dauden baliabideak erabiliz.

Bezeroarentzako ahalik eta emaitza hobereana lortzeko helburuarekin, proiektuak lantzeko eraikinaren informazio zehatza jasotzen dugu gaur egungo teknika modernoekin.

Horrek eraikin osoa egoki interpretatzeko aukera ematen digu, elementu historikoekin adeitsuak izanik balioan jartzeko.



D3 Arquitectos

Estudio de arquitectura especializado en la rehabilitación del patrimonio histórico vasco, empleando criterios de sostenibilidad, eficiencia energética y economía de medios.

Con el objetivo de conseguir el mejor resultado para el cliente, empleamos las técnicas más modernas obteniendo información exhaustiva del edificio para la elaboración de los proyectos.

Esto nos permite realizar una correcta interpretación del conjunto siendo respetuosos con los elementos históricos para su puesta en valor.



 **D3**
arquitectos

Elkartegia. Landako 4. Durango



T. 94 681 23 11

info@d3arquitectos.com

d3arquitectos.com

ELIKADURA, GURE ARDURA

Nekazaritza ekologikoa
Durangaldean

 Markel Onaindia |  Txelu Angoitia



Bertako produktu ekologikoak kontsumitzeko proiektu berriak sortu eta bistaratu dira azkenaldian Durangaldean, zerbait mugitzen ari den seinale. Ikastetxeetako jantokietan ere bertako produktuak jatearen aldeko aldarri ozena zabaldu du *Berton Bertokoa* dinamikak. Elikaduraren eta honek ingurunean eragiten duenaren gaineko ardura da korrante horien atzean dagoena.



Dinarrian, indar bereziz, nekazari ekologiko txikiak daude. Herritarrentzako kalitatezko produktuak ekoizteaz gainera, lurra eta ingurunea zaintzeko ardura hartzen dute, **ZIKLO NATURALAK ETA OREKA ERRESPECTATUZ**. Besteak beste, ez dute gai kimikorik botatzen soloan, jaki ekologikoekin elikatzen dituzte animaliak, ez dute transgenikorik erabiltzen, eta bioaniztasuna bermatzeko irizpideak segitzen dituzte.

Durangaldean 23 dira nekazaritza edo abeltzaintza ekologikoan ofizialki diharduten baserriak, eta horiez gainera, beste lau enpresa edo saltoki ere badaude zigilu ekologikopean. Euskadiko Nekazaritza eta Elikadura Ekologikoaren Kontseiluak (ENEEK) egiten du zigiluaren kontrola,

erkidegoan horretarako eskumena edukita, Europako araudiak betetzen direla egiaztatzen. Baserriak aldiro-aldiro jasotzen dituzte teknikarien kontrol-bisitak, batzuk sorpresaz. ENEEK ekoizleek, enpresek eta eragileek osatzen dute, eta Eusko Jaularitzagaz lankidetzan jarduten du, irizpide tek-

A photograph of two people, a man and a woman, crouching in a field of green leafy plants. The man on the left has a beard and is wearing a dark jacket. The woman on the right has dark curly hair and is wearing a blue jacket. They are both smiling at the camera. In the background, there is a brick building and some trees under a clear sky.

**Jon Bereziartua
eta Alazne Intxaspe**
Bejondeizula
Iurreta

nikoak zehazteko eta proposamenak emateko. Elikagaien kontrolaz gainera, berauen sustapena ere egiten du egoitza Zornotzan duen Kontseiluak.

Aurrera begira, Durangaldeko Elikadura Mahaia sortu da Urkiola Landa Garapenaren eskutik. Parte-hartzaile dira, esaterako, Soloko nekazari ekologikoen elkarteak, ENEEK, zenbait ikastetxe, Berton Bertokoa, EHNE, udalak, jantokietako katerin enpresak... Plan bati segika, etorkizunean elikadura osasuntsu eta iraunkorra lortzeko pausoak ematea da asmoa, oraindik hasieretan egon arren.

Hala ere, gaurdanik badaude martxan hainbat esperientzia, agroekologiaren eta elikadura burujabe-

tzaren norabidean. Erreportaje honetan horietako batzuk jaso dira, nekazariak eta kontsumitzaileen espazioak uztartuta. Izan ere, ekoizleek eta kontsumitzaileek, biek dute bestearen beharra; Covid-19 birusaren krisi sasoian agerian geratu den bezala, hartuemanak sendotzean.

NEKAZARI EKOLOGIKOAK PLAZARA!

Kafearen bueltan, ofizio honetan eman zituen lehen pausoez akordatzen hasi da Roman Bengoa nekazari abadiñarra. "Kokoteraino nengoen tailerreko lanagaz, eta egun batean kableak gurutzatu zitzaizkidan". Bizi erritmoan aldaketa bat lortu guran ekin zion ortuko lanari bere bikotekideagaz batera, 90eko



**Iratxe
Martinez
Garai**



**Amaia
del Hierro
Alga Artean
Mañaria**

hamarkadan, Berrizko Sarria auzoan. Nekazaritza ekologikoan aitzindarietakoak izan ziren hemen. "Ez da bakarrik kimikoak ez erabiltzea, beste gauza asko eduki behar dira kontuan. Atzetik datozenei ganorazko lur bat uztea, produktu on bat ateratzea... kultura ere bada". Bere barazkiak Bilboko kontsumo talde batera ailegatzen dira astero.

Nekazaritza sustatzeko baldintza hobekak behar direla dio, baita lurrak errazteko politika bat ere. "Nik uste dut baserriak bizi ahal dela, duintasunez, baina ganorazko lur nahikoa edukitzea funtsezkoa da. Lur asko abandonatuta dago, eta alokairuan eman ahal-ko litzateke baserriarentzat".

Bengoa 1995ean hasi zen Durangoko zapatuetako baserriarren plazara joaten, barazki eta fruta saltzera. Eskualdeko produktuen salmenta puntu historiko bat da. "Orduan plaza oso bizi zegoen, baserriarrez beteta eta jende piloagaz. 10:00etarako jenero guztia amaitzen zitzaigun", gogoratu du. Egungo baserriarren kopurua "orduokoaren herena" dela ohartarazi du. "Urteetan zehar plaza abandonatuta egon da udalaren partetik", esan du, funtzionamendu hobea aldarrikatuz.

Durangoko Udalak adierazi du legegaldi berrian Baserriarren Mahaia berraktibatu duela, plaza indartzeko ideiak atera direla. Adibidez, panel eta pan-



**Marta Rodriguez eta
Virginia Irazola**
Izarbide
Durango

taila informatiboak instalatzea eta gaikako azokak antolatzea. Gainera, "merkatu plazak herriko komertzioaren motore izateko duen aukeraz jakitun", urbanistikoki ere eraldatuko dute prozesu baten ostean. "Etorkizunean zelako merkatu plaza nahi den zehaztera goaz modu parte-hartzailean", esplikatu du Aritz Bravo alkateordeak.

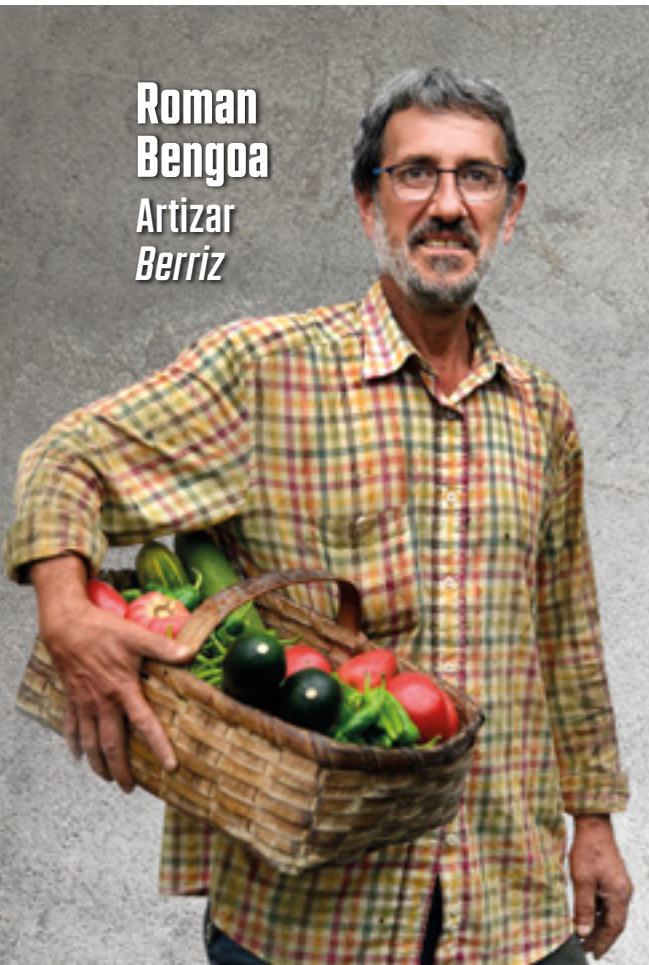
BASERRITIK ELKARTERA

Durangoko plazan egoten den beste ekoizleetako bat Urdaspal Alberdi da, lurretako Amatzat auzokoa, 2006tik ofizioan dabilena. "Argi daukat Durangoko plazak sekulako potentziala daukala. Durangok 30.000 biztanle badauzka, hor gauden nekazariok

ez dugu produkturik biztanle horientzat guztientzat". Alberdik dio sei bat direla, bakarrik, plazan produktu ekologikoak saltzen dituzten baserritarrik; gainerakoek ez dute ekologikoan lan egiten. Badago produktuen birsalmenta egiten duenik ere, udalak arauak debekatu arren.

Onak eta txarrak balantzan ipinita, lanagaz pozik dagoela ikusten zaio hizkeran. "Harro sentitzen naiz proiektu bat aurrera ateratzen dudalako, jendea irajetako osasuntsu eta goxoak eskaintzen". Nekazaritza ekologikoaren balioa nabarmentzen du. "Gure ahalmenaren arabera, gizarteari, naturari eta munduari ekarpen bat egiten diogu", azaldu du ENEEkeko zuzendaritzako kidea den Alberdik.

Roman Bengoa
Artizar Berriz



Urdaspal Alberdi
Patxikobaso Lurreta





Durangoko merkatuaz gainera, otzaren banaketa zuzena da bere beste salmenta bide nagusia. "Bezeroekin berba egiten duzu, zure produktuez informatu, eurek esaten dizute zelan kozinatzen dituzten... Aberasgarria da". Otzaretako batzuk Marisatsa kontsumo ekologikorako elkarteak Durangon daukan dendan uzten ditu, bere bezero batzuk hango bazkide direlako.

Elorrixa talde ekologistaren bultzadaz, 1999an Ateñon eta gaztetxeetan egosi zen Marisatsaren sorrera. Gaur egun 300 bat bazkide ditu, eta Agustin Garcia da euretako bat, elkarteko presidentea ere badena. Denda erakutsi eta solasean hasi da, azkenaldian gazte kontzientziatuak batzen ari direla ai-

patuz. "Moda baino gehiago, kontzientzia eta sasoi kontu bat dela esango nuke. Ekologikoan kontsumitzea, lotuta joan behar da aldaketa klimatikoaren aurkako borrokagaz, gertukoa erosteagaz, ekonomia zirkularragaz...". Garciak uste du elkarteak berak ere sakondu egin behar duela gertukotasunaren gaian, bazkideek eskatuta kanpoko produktuak ere edukitzen dituztelako.

Marisatsaren bazkide txartela dutenek bakarrik egin ahal izaten dituzte erosketak lokalean. Eskaintza ekologiko osoaren artean, bertan topa daitezke eskualdeko nekazarien barazkiak, Abadiñoako Erliako arrautzak, Mañariko Alga Artean etxekoien algak, Etxanoko Kepa Agirregoikoaren Errotik esnekiak...



**Carmen, Agustin eta Yolanda
Marisatsa. Durango**

SARETUTAKO EKOIZLE ETA KONTSUMITZAILEAK

Gaur egun nekazari askok egiten dute euren produktuak kontsumo talde edo sareen bidez banatzeko apustua. Durangaldeko sare handienetako bat Eskubaratz proiektuko nekazari gazteek daukate, Julen Azkoaga mañariarrak eta Nere Aspiazu eta Ion Ruiz de Eginio bergararrek hain zuzen. Denda eta azoketan aparte, barazkiak 90 bat otzaratan banatzen dituzte Durangon eta Bergaran. 2013an ekin zioten bideari, Izurtzan duten ortuan. Azkoagaren arabera, prekarietatetik irteteko helburua dute, beste baserriar askok lez. "Sistema honek behar duelako dago prekarietatean nekazaritza. Botere

pribatu eta publikoei komeni zaie nekazari gutxi eta kontrolpean egotea", uste du. Agroekologiaren alde konbentzimenduz mintzo da. "Aktore sozial izatea borrokatzen dugu: bezeroekin tratua izan, paisaia mantendu, haziak berreskuratu...", dio mañariarrak.

Otzara jasotzeak kontsumo ereduan aldaketa bat dakar, gaur egun guztia nahi dugunean erostera ohituta baikaude. "Eskertuta gaude, ze, bere elikadura ohiturak apur bat aldatzea eskatzen diogu kontsumitzaileari. Ez daki zer etorriko den otzaran", esan du Azkoagak.

Mireia Nieto durangarra da euren bezeroetako bat, eta ohitura aldaketa hori esplikatu du. "Otzara jaso-



**Ibon
Berriozabalgaoitia**
Garai Brewing Co



**Ana de
la Maza**
Garai
kontserbak

tzen dudanean, asteko plana egiten dut, egun bakoitzean zer jan. Ikasten ere banabil. Adibidez, aza piloa etortzen denez neguan, fermentatzen hasi naiz, geroa jan ahal izateko", azaldu du.

Nietok gustura eta kontzientziz bizi du aukera hau. "Uste dut naturalena dela bertakoa eta tokatzen dena jatea. Militantzia moduan ere ikusten dut. Nire aletxo bat da, baina uste dut denok kontzientzia hartuko bagenu kapitalismoaren kontrako borroka handi bat izango litzatekeela". Eskubaratzekoek auzolanak egin izan dituzte ortuan bezeroekin, eta bisitak ere hartzen dituzte. Nieto udaberrian umee-kin joateko irrikaz dago. Gertutasunak konfiantza ematen dio.

Kontsumo sare bat duen beste nekazari gazte bat Ana de la Maza da, Garai kontserben ekoizlea. 15 familiatan eskaintzen ditu barazkiak eta kontserbak. Garaiko Goierri auzoan hartu gaitu, bere bizileku eta fabrika den baserrian. Berak eginiko bizkotxoa atera du mahai gainera, berbaldia laguntzeko. "Gero eta kontserba gehiago egiten dugu, baita zerbeza ere. Fruta aprobetxatzeko eta sasoia luzatzeko beste aukera bat da", nabarmendu du. Kontserbak hainbat denda txikitan dauzka salgai, eta Interneteko sare sozialen bidez ere eskaintzen ditu nobedade lez. Orokorrean, kontsumitzaileen eskaria ekoizleen eskaintza baino handiagoa dela ohartarazi du, baina lurra behar dela eta askok ez dutela erraz. De la Maza oraintxe dago zigilu ekologikoa eskuratzeko



**Aner
Gaitaonandia**
Atxondo



Illart Bazeta
Abadiño

trantsizio fasean, duela sei urte lanean hasi zenetik modu horretan egiten duen arren.

Bestalde, kontsumo sareen atalean, aipatzekoa da Zornotzan tokiko ekoizpenaren aldeko lanean dabilen Iraunkor taldea. Gainera, kontsumoaz aparte, berbaldi eta jardunaldiak antolatzen dituzte.

HAIZE ALDAKETA ARRAZOLA INGURUTIK

Axpeko Biezko baserri eta nekazal turismoan egina dugu zita, otzarak banatzen aspalditik dabilen Aner Garitaonandiagaz. Gaur, ordea, Arrazolako Amillena bentara joatea tokatzen zaio, arrautzak eta azenariorioak eramatera. Jakiak furgonetan sartu eta bagoaz

kafea hartzera. Berbetan hasi denean, bere begirada ameslaria airerantz doa, esku arteko kafe beroaren kea bezala. "Azken finean hau ideologia bat da, bizitza aldaketa bat. Hona sartzen dena ez da diruagatik sartzen", azaldu du. Oihane Lekunberri bikotekidea-gaz –orain nekazalturismoan zentratzen da- batera hasi zen murgiltzen agroekologian, duela hogeitau urte. "Oihane Ingurugiro Zientziak ikasi zituen Bartzelonan, eta master bat egin zuen agroekologiari buruz. Han ikusi genuen zelan gazte batzuek barazki poltsak prestatzen zituzten eta etxeetara banatu", gogoratu du. Dibertsifikazioaren alde egin dute elikagaietan: barazkiak, marmeladak, zukuak, patxarara, Ezpeletako piper hautsa... Arrautzak ere bai. "Agroekologiaren ikuspuntutik eta zikloak itxeko helburuz, bertako satsa edukitzeko oiloak ipintzea



Joana,
Maitane,
Jose,
Vanessa
eta Lur
Amillena Jatetxea
Arrazola

erabaki genuen. Arrautza ekologikoen Euskal Herriko ekoizle txikiena naizela uste dut. 3.000 oilotan dago ziurtagiri ekologikoaren muga, eta nik140 bat ditut". Oiloen hazkuntza eta arrautzen freskotasuna ditu bereizgarri.

Garitaonandiak uste du jendeak produktuaren atzeko lana kontuan hartu beharko lukeela. "Batzueta-nesaten dut politikara dedikatzen naizela (barrez). Politika da poltsikoan duzun euroa nori ematen diozun, ez lau urterik behin botoa ematea", aldarrikatu du. Bereekin pozik, baina zenbait kontsumitzailegiz kritikoa da, osasunagatik hartzen dituztelako jaki ekologikoak, sasoikotasuna eta bertakotasuna ahaztuta. "Nire ustez, Almeriatik edo Marokotik datozen kalabazinak ez dira ekologikoak, nahiz eta zigilua

eduki. Garraioa, han lanean dabiltzanen baldintzak...", hausnartu du.

Azken hamarkadetan, baserrietan ohikoa bilakatu da herbizidak, intsektizidak edota pestizidak erabiltzea. "Baina engainatu egin gaituzte, ze hori barik ere irteten dira produktuak. Aldiro errotazioak eginda, sats ona botata eta buru apur bat erabilia nahikoa da". Ohartarazi du, gainera, gai kimikoak minbizi-eragileak izan daitezkeela, eta Roundup produktuaren kasuan egiaztatu dela.

Garitaonandiaren produktuak Durangoko plazan eta Marisatsaren dendan topatu daitezke, baita Arrazolako Amillena bentako menuetan ere. Izan ere, elikagai ekologikoak kontsumitzeko bide berri



**Nere Aspiazu, Alagi Bojang,
Julen Azkoaga eta Jon Ruiz de Egiño**

**Eskubaratz
Izurtza**

bat ekarri du Amillenak: zuzenean, plateretik das-tatzea. Eta horren atzean ez dago moda edo gustu kontu bat, filosofia oso bat baizik, Vanesa Calvok barra ertzetik azaldu duenez."Erabaki politiko batek eraman gintuen Amillena zabaltzera. Guk ematen ditugun produktu ia guztiak agroekologian ekoiztu-takoak dira. Eraldaketarako sortutako proiektu bat da". Calvok, Lur Moragues, Joana Ocaña eta Ma-ria Jose Romerogaz batera zabaldu zuen, 2019an, elikadura burujabetza ardatz duen benta, udalak errentan ateratako eraikinean. Inguruko nekazarie-kin hartuemana daukate, eta horiek eskaintzen du-tenaren arabera osatzen dute otorduetako menua, ez alderantziz. Beraz, bazkaltzera edo afaltzera doanak beti izango ditu nobedadeak platerean. Zi-gilutik harago, garrantzia ematen diote produktua

zela ekoiztita dagoen ezagutzeari. Barran, adibi-dez, garagardoa (Boga) ekonomia sozial eralda-tzailekoa da, kakao bidezko merkataritzakoa, eta infusioak Atxondokoak bertakoak.

Euren bizitzen zaintza da proiektuaren erdigunean jartzen dutena, etekina barik. Eta, ostalaritzako la-naz aparte, Amillena kulturarako plaza lez ere uler-tzen dute, Atxondoko eragileei zabaldua dagoena. Proiektuaren izenak dioen lez, aldaketa haizea dakar Amillenak.

DENDARIK DENDA

Denda ugaritan topatu daitezke Idoia Frades aba-diñarraren Batana ogiak. Soseguz eta mimoz egi-



**Berenice Lopez y
Markel Garaizabal**

*Belaze
Elorrio*



Idoia Frades
*Batana Ogiak
Abadiño*

ten ditu, eta horrela hartu du kazetariaren bisita ere. Obradorea erakutsi eta gero, pareko tabernan jarraitu dugu elkarrizketan. Duela dozena bat urte hasi zen ogia egiten beste bi lagunegaz batera, eta bakoitzak bere bidea hartu eta gero, 2011n ekin zion bere proiektuari. Ogia egitea gozamina dela dio eta, gainera pozik dago, ordutegiak norberak ezartzeak umeekin egoteko aukera gehiago eskaintzen diolako. Bere ogiak egun batzuetan irauten duenez, ez du zertan gauzez ekoiztu.

Zergatik ogi ekologikoaren aukera? Hauxe Fradesen erantzuna: "Nire ikuspuntutik, gauzak ondo egitea da. Ez bakarrik osagai ekologikoak izateagatik, baita antzina egiten zen eragatik ere: legamia

barik, pausaldi onekin...". Ogi industrialak haizea direla dio, ez dutela mamirik ez pisurik.

Bere ogiak badu elikagaia. Zekalea, garia, oloa eta espelta erabilia laupabost ogi mota ekoizten ditu, denak ama oreka erabilia. "Nik daukadan ama oreka hasi nintzenetik mantentzen dut, orain 12 urtetik. Irakatsi zidanak eman zidan zati bat. Masa osoa egiten dut: ama oreka, ura, irina eta gatza. Masa eginda daukadanean, hortik 3-4 kilo gorde egiten ditut hurrengo labakadarako, beraz, masa berriztu egiten da", esplikatu du. Pentsa zelako zaintza ematen dion ama oreari, oporretan joanez gero bere ama joaten dela obradorera oreari bizia mantentzera.



**Esti
Urrutxurtu**
Firue
Matiena



**Kepa
Agirregoikoa**
Errotik
Amorebieta-
Etxano

Batana ogia erosi ahal izateko leku bat Traña-Matienako Firue denda da, Esti Urrutxurtuk bere senarraren laguntzagaz iazko irailean zabaldutakoa. Topaleku ere izan guran, Fradesegaz ogia egiteko ikastaroak eman izan dituzte bertan, besteak beste. Horrelako proiektu bat sortzeko ilusioa zeukala azaldu du Urrutxurtuk, eta ilusio hori tratuan islatzen du. "Jendeak inguruko produktuak izatea estimatzen du", esan du. Gazteluko barazkiak edukitzen ditu, Mendiolako Roberto Ardanzen ezia, Garai kontserbak... Sagastako Aitor Urienen esnea ere izaten du bertan, eskaerapean jasotzen dena. Artzain gaztea okela ekologikoa merkaturatzeko trantsizioan dago.

Denden inguruan berba eginda, ezin ahaztu 2008tik erreferentzi indartsu bat den Izarbide. Lehenik Durangoko Kalebarrian zabaldua, gerora Zornotzara eta beste bost herritara hedatua. "Azkenengo urteetan asko handitu da produktu ekologikoekiko interesa, eta hau ikusita, supermerkatu handiekiko dugun posizioa indartu behar izan dugu, tokiko merkataritza oso ahula delako haiekiko", adierazi du Marta Rodriguez arduradunak. Jatorri askotako produktuen erakustoki zabala da Izarbide, baita bertakoena ere. Durangaldeko barazkiak, ogiak, esnekiak eta opilak eskuratu ahal dira bertan, besteak beste. Ekologikoan kontsumitzen duten askok egiten dituzte bertan erosketak.



**Fernando
Lejarza
"Pulla"**
Elorrio



**Aitor Urien
Abadiño**

Noski, horiez gainera, ohiko denda txiki askok ere izaten dituzte bertako ekoizleen produktu batzuk.

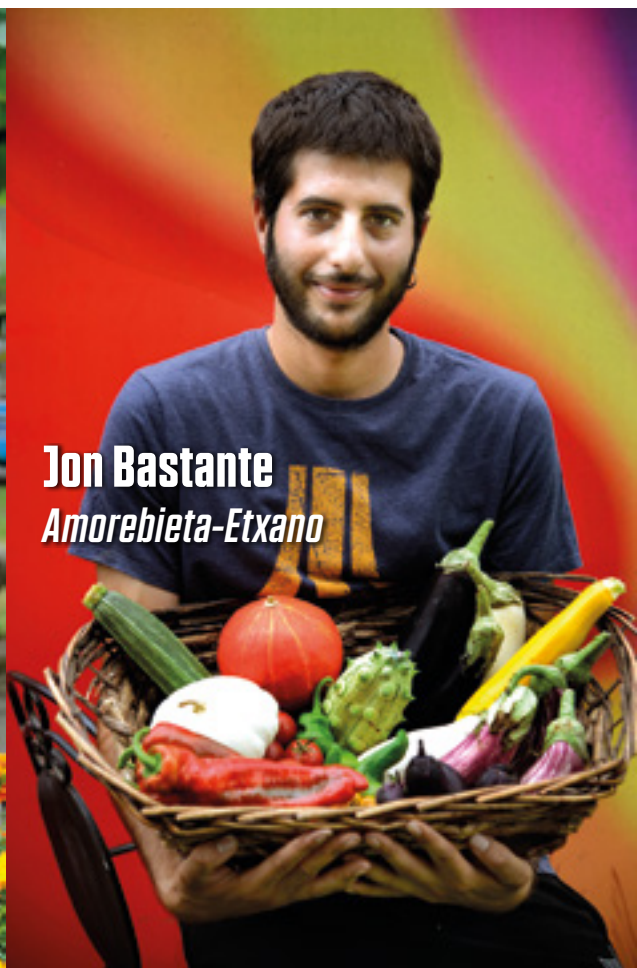
ANBOTOPEKO BILGUNEA

Urtarrilaz geroztik Elorrion denda berezi bat dago zabalik, AnbotopEKO izenekoa. Denda bat baino gehiago da, ordea. Izan ere, inguruko ekoizleak eta kontsumitzaileak elkarren ondoan batzen dituen proiektua da, denak dira bazkide. Kike Bilbao nekazari atxondarrak kontatu du sorrera. "Produktore lez hutsune bat ikusten genuelako sortu zen AnbotopEKO. Otzaren eta merkatuen

bideak kenduta, gure produktuak saltzeko egunerokotasunean erabili ahal dugun erreminta baten hutsunea sumatzen genuen Elorrion eta inguruetan. Bilbaoren arabera, ekoizle eta erosleak bateratzeko behar bat ikusten zuten, "apustu integral bat" egiteko. Horrela, elkartea martxan jarri eta bazkide bila hasi ziren. "Jendearen harrera oso ona izan da", atxondarrak dioenez. 150bat bazkide ziren erreportajea idazteko unean. Bazkideek abantailak dituzte prezioan eta zenbait produkturen lehentasunean, baina bazkide ez direnek ere egin ahal dituzte erosketak bertan. Irabazi asmo bako proiektua da, eta udalak kontzesioz lagatuko lokala darabilte.



Amaia Arriaga
Erlia, Abadiño



Jon Bastante
Amorebieta-Etxano

Inma Gallego bertako langileagaz ezagutu dugu AnbotopEKO denda. Elorrioko eta inguruetako ekoizle askoren produktuak daude aukeran: Elorrioko Pulla baserriko Fernando Lejarzaren barazki eta leka-leak, Berenice Lopezenak, Errekazabaletako okela eta prekozinatuak, Felix Zabarteren ezti, Mallabiko Aitzol Uriarteren Estakua jogurtak... Denak ez daude zigilupean, baina elaborazioan konfiantza dute dendakoek. Errekazabaletakoek, esaterako, pentsu barik hazten dute ganadua, belarragaz barrik. Dendan, Euskal Herriko ekoizleen eskaintza bidezko merkataritzako produktuekin osatzen dute, bezeroek erosketa osatua egin ahal izateko. Gallego bera ere bazkide da, gaiarekiko interesa aspalditik datorkiolako. Herriko 30 bat familiak duela 10

urte martxan ipinitako Bideko kontsumo taldeko kide izan da. Gallegoren ustez, etorkizunera begira lagundu dezakete dendarena moduko ekimenez. "Ekoizle gazteek ikusi behar dute posible dela honez bitiztea".

Izan ere, nekazaritza ekologikoa bultzatzeko bidean, AnbotopEKOrena aurrera begirako eredu interesgarri bat izan daiteke, ekoizle eta kontsumitzaileak eskutik helduta jorratuko dena.

Markel Onandia

Kazetaria



**Kike Bilbao
eta Mikel Korrales**
AnbotopEKO
Elorrio

HIZTEGI LAGUNGARRIA

ENEK: Euskadiko Nekazaritza eta Elikadura Ekologikoaren Kontseilua. Ekoizpenaren sustapena eta zigilu ekologikoaren kontrola dira bere ardatz nagusiak.

SOLOKO: Durangaldeko nekazari ekologikoak batzen dituen elkarte.

BERTON BERTOKOA: Durangaldeko eskola publikoetako jantokietan bertako eta sasoiako produktuak eskaintzearen aldeko dinamika, guraso elkarteek sustatua.

EHNE: Euskal Herriko Nekazarien Elkartasuna izeneko sindikatua.

URKIOLA LANDA GARAPENA: Durangaldekonekatzalgunen txikien garapenerako proiektuak eta iniziatibak sustatzen dituen erakunde publikoa, bertako komunitateen bizi kalitatea hobetzeko helburua duena.

EKOLOGIKO: Lurra, animaliak eta ingurunea errespetatuz, produktu kimikorik eta transgenikorik barik ekoizten dena, produkzioaren hasieratik amaieraraino. Europako araudiaren barnean dagoena, eta zigilu ofiziala duena.

BID: Osasuna eta natura ardatz dituen produktua. Europako zigilua ez badu, ez du ziurtatzen bere produkzioa guztiz ekologikoa izan denik. Kontsumitzaileari begira izendatutako marka edo saltokia ere izan daiteke.



EHKO: Euskal Herrian agroekologia sustatzen duen elkarte.

AGROEKOLOGIA: Dimentsio ekologikoa, sozioekonomikoa eta kulturala biltzen dituen nekazaritza eredu. Ekologia, bertako ekoizpena, neurriko etxaldeak, birziklapena, aniztasuna, lan baldintza duinak eta elikadura burujabetza bultzatzen dituena.

ELIKADURA BURUJABETZA: Herriek, komunitateek eta herrialdeek euren produkzio eta lurralde politika propioak definitzeko eskubidea, merkataritza auzien gainerik.

EKONOMIA SOZIAL ERALDATZAILEA:

Pertsonak erdigunean kokatzen dituen ekonomia eredu, demokrazian eta berdintasunean oinarritzen dena. Ondasuna pertsonen beharrak asetzeko bideratzen duena, ez etekina lortzeko.

BIDEZKO MERKATARITZA:

Garapen bidean diren herrialdeetan esplotazioari aurre egiten dion gizarte mugimendu eta ekimen ekonomikoa.





ARGITALPENAK-PUBLICACIONES
LIBURU BARRIAK-NOVEDADES



BIZKAIKO FORU ALDUNDIA
DIPUTACIÓN FORAL DE BIZKAIA



ERTIBIL BIZKAIA

Rekalde Aretoa Sala Rekalde Bilbao

Abuztuak 10 - Urriak 12
10 Agosto - 12 Octubre

Kultur Etxea Igorre

Urriak 14 - Azaroak 8
14 Octubre - 8 Noviembre

Ariz Dorrea Basauri

Azaroak 10 - 29
10 - 29 Noviembre

Lobiano Kulturgunea Ermua

Abenduak 1 - 29
1 - 29 Diciembre

 **Bizkaia**
rekalde aretoa

 Spanish Culture House
Española Kultur Etxea

 **Basauri**

 **Ermua**

 **Bizkaia**
Bizkaia Kultur Etxea



© Blanka Gomez de Segura, centrado una pella.



KATILLUENA MARKIEGI Y COMPAÑIA

🗨 Jose Mari Uriarte | 📷 Txelu Angoitia - Archivos

A mediados de este año fue derribado el edificio que albergó la ollería de Markiegi (Katilluena) en Fauste kalea de Durango. El edificio, sin su horno de cocer y despojado de los elementos que le concedían su singularidad de alfar, se encontraba en estado ruinoso.



En estos talleres, los olleros producían recipientes de cerámica de uso habitual en nuestros hogares hasta hace pocas décadas, tanto para cocinar y conservar alimentos (platos, tazones...) como elementos decorativos y funcionales (tiestos, balaustradas, etc).



📷 Familia Markiegi con muestra de piezas frente a su ollería.

Los ollereros en el Duranguesado

Las primeras noticias documentadas sobre la existencia de ollereros en el Duranguesado nos remontan al Durango del siglo XVI, al año 1527, donde trabajaba Martín de Margocho (*Enrique Iba-be — Notas sobre la cerámica popular vasca. 1980*). Hubo ollerías en Abadiño, Iurreta, Apatamonasterio y Durango pero no conocemos más datos de estos artesanos hasta el siglo XIX.

Uno de ellos sería Hilario Enbeita, que fue alfarero en Abadiño. Tenía su ollería en la carretera de Durango hacia Elorrio, antes del cruce de Mendiola. Se le quemó el taller, y entonces, se trasladó a trabajar a la ollería de Markiegi en Durango.



📷 Casa-ollería Markiegi.



De lurreta tenemos los nombres de varios olleros pero desconocemos la ubicación de sus talleres. Uno de ellos, Miguel López de Aretxaga vivía en esta anteiglesia desde 1879. Allí nacieron sus hijos Leonardo y Anselmo, que seguirían los pasos de su padre. Los tres se afincaron en Durango.

De esta villa hay datos sueltos sobre las ollerías. Una se derribó en 1892, en la calle Kurutzia, para hacer el palacio de Justo Garai. Más noticias tenemos de las últimas ollerías, la de Aretxaga, en el barrio de Magdalena y la de Markiegi, en el barrio de San Fausto.

Miguel López de Aretxaga era de Urrunaga, en Legutio. Tras pasar por lurreta, abrió su ollería en la calle Fray Juan de Zumarraga de Durango en 1892, donde había habido actividad alfarera en años anteriores. Enseñó el oficio al que sería su competidor, Manuel Makiegi. El taller de Aretxaga era conocido por la calidad de sus piezas. Su hijo, Leonardo Aretxaga, la cerraría en 1940.



Pequeña-Ollería de Ramón Larringan en Apatamonasterio.

La última Ollería en funcionamiento en Bizkaia fue la de Ramón Larringan, en Apatamonasterio. Nacido en 1906 en Amorebieta, había trabajado en la alfarería familiar del barrio Kortederra de su pueblo. Tras la guerra (1936-1939) se afincó en Apatamonasterio donde abrió su taller junto al caserío Jaunsolo, hasta su cierre en 1969.



Trabajadores de la ollería de Aretxaga.

La ollería de Markiegi, Katilluena

No sabemos con precisión cuando se abrió esta ollería. En el año 1841 parece que inició su actividad una alfarería en San Fausto, dato que podemos confirmar en 1863, donde esa industria artesana aparece en una tejavana propiedad de Polonio de Momoitio (*Alberto Errazti: Toponimia de Durango*). Su primer ollero conocido fue Ramón Mentxaka, que la traspasó en 1908 a Manuel Markiegi (Durango 1868), que se asoció con Martín Bizkarra. A Manuel le sucedió su hijo Mariano Markiegi (Durango 1902).

Entrevistado Mariano Markiegi en la década de 1970 nos dejó una descripción del funcionamiento de su ollería que, a grandes rasgos, reflejamos en las próximas líneas.

La materia prima de su trabajo era la arcilla roja y blanca. La roja de nuestra comarca no valía para hacer cazuelas ni pucheros porque se cuarteaba con el fuego, así que la traían de un pueblo de Zamora. Con la blanca hacían las demás piezas: tazas, platos, jarras, cántaros, botijos, huchas, orinales, mantequeras, aguabenditeras o tiestos de distintos tamaños.

La arcilla roja la extraían de los alrededores de la ollería y, a partir de 1919, de la zona de San Roke y de Izurtza. La blanca la sacaban en Gerediaga, cerca de la ermita de San Salvador. Allí hacían pozos de 5 metros de profundidad, una operación que se hacía en verano y duraba 15 días. El material extraído les surtía para dos años.



Ese barro se limpiaba meticulosamente, quitándole las impurezas en unos pozos decantadores situados en un lateral de la ollería y, luego, se pasaba por el cedazo. La víspera de su uso se pisaba el barro y antes de llevarlo al torno se volvía a sobar con las manos.

A continuación, el barro se pasaba al torno donde las expertas manos de los olleros le daban la forma convenida. La alfareros de Markiegi moldeaban el barro en cinco tornos que se manejaban con el pie, en jornadas laborales de 12 horas. Con Markiegi y Bizkarra, trabajaron Hilario Enbeita, que vino de Abadiño; Fidel Covarrubias, muy hábil con el torno; Juan de Urkiola, natural de Elosu, que trabajó hasta 1929, y Donato Galdós.



📷 Mariano Markiegi y su esposa.



📷 Casa en la que estuvo la ollería de Miguel López de Aretxaga.

Las piezas torneadas se ponían a secar al sol, alrededor de la alfarería, y luego se esmaltaban o vidriaban antes de pasar al horno. Este proceso servía para impermeabilizarlas y para evitar olores y distintos sabores que pudieran dejar los productos almacenados en ellas. El esmalte blanco era el más usual en nuestras ollerías y se preparaba con una mezcla de plomo, estaño y arena para convertirlo en un barniz que se impregnaba en las cerámicas.

El horno de cocción de Markiegi se situaba en la parte zaguera de la ollería. Sobrepasaba en altura su tejado; su cámara abovedada tenía 4'20 m de base por 4'4 m de altura y unos muros de piedra de 80 cm de espesor. Miles de piezas de distintos tipos se car-

gaban en su interior en tacas. El horno se cargaba con leña de roble y haya que traían de Orobio, Garai y Mañaria. Cada hornada se hacía una vez al mes y duraba unas 24 horas. Era la ollería más productiva de la zona.

Las piezas terminadas se envolvían en paja y se cargaban en carros para distribuir las por distintos pueblos de Bizkaia y Gipuzkoa o se transportaban en tren para venderlas en las tiendas de Bilbao.

Con la sublevación de Franco (1936-1939), Durango conoció la muerte violenta y la desgracia desde sus inicios. Mariano Markiegi contaba que utilizaban el horno como refugio en los momentos de peligro.





© Obrador de la ollería Bizkarra-Markiegi.



© Ollería de Bizkarra-Markiegi.



© Jarra de Markiegi. Ollerias Museoa-Elosu




© La olla Blanca Gómez de Segura de Elosu con pegarra de Markiegi.



© Torneando la arcilla.



 Museo de Alfarería Vasca de Ollerías-Elosu (Araba). Euskal Buztingintza Museoa - Museo de Alfarería Vasca

En el frente murió el ollero Donato Galdós, que iba a asociarse con Markiegi para impulsar la ollería. También murió su socio, Martín Bizkarra, muy afectado por el bombardeo de Durango. Estas muertes hicieron que la alfarería no volviera a abrirse.

Más tarde, con la aparición de materiales más ligeros y resistentes, la cerámica fue perdiendo su protagonismo en nuestros hogares y, en pocas décadas, desapareció esta industria artesana.

Las ollerías se abandonaron y el horno de Markiegi se hundió en una gran nevada en los años 70. La sensibilidad por la recuperación de este patrimonio era nula y parecía todo perdido.

Esta frustrante realidad la conoció muy bien Blanca Gomez de Segura, que aprendió el oficio del torno y de la arcilla con el veterano ollero José Ortiz de Zárate. Con duro trabajo, insistencia y gran esfuerzo económico, compró su ollería, en ruinas, la restauró, y creó el Museo de la Cerámica Vasca en Ollerías (Elosu – Araba), donde tiene su taller alfarero y gestiona una interesante colección de útiles cerámicos propiedad del Gobierno Vasco.

Jose Mari Uriarte
Investigador



METALURGIAN EZAGUTZA AURRERATUA
INDUSTRIAREN eta GIZARTEAREN zerbitzura

Lehiakortasuna
bultzatuz

Jasangarritasuna
sustatuz

Pertsonekin
eta inguruarekin
konprometituta



<INFO> WWW.KMON.INFO



KMON KULTUR MAGAZINE ME DE LOS ESCENARIOS



KMON KULTURA DIGITALA NAHIERAN



WWW.KMON.INFO

HARRIA ETALARRUA



“El juego de pelota (...) es la fiesta principal de los vascongados. No sólo tiene cada localidad su propio frontón, sino que todos toman parte en el juego; como en lo demás en el país vascongado, pero en particular en el juego de la pelota, no vale ninguna diferencia de clase social, y el domingo está allí presente una gran parte del pueblo de uno y otro sexo, sin excluir al alcalde y los curas, mirando a los jugadores y acompañándoles con visible interés, con su aprobación o su crítica”.

Wilhelm von Humboldt. “LOS VASCOS”, 1801.





📷 Frontoian. Germán Zorraquín

Garaien hasieratik jolastu da pilotarekin zibilizazio guztietan. Gaur egun, modalitateetako bati “Euskal Pilota” esaten bazaio, Europako gainerako lekuetan joko horrek izan zuen gain-beheraren aurrean, Euskal Herrian bizitzeko modu eta nortasunaren ikur bilakatu zelako da.

X VIII. mendean izan zen, eta Ameriketako kolonietatik Europa kautxoa heltzen hasia zen. Elastikotasun handiko material hori pilotak egiteko erabiltzen hasi zen. Pilotak azkarragoak zirenez, “joko zuzena” apurka-apurka baztertu eta pilota hormaren edo frontisaren kontra joz jolasten hasi ziren. Hori izan zen, hainbat egilek diotenez, euskal-dunok pilota jokoari egin diogun ekarpen nagusia.

Garai hartan, partidak oso gogorrak ziren, Aita Larramendiren berba hauek adierazten dutenez: *“Rompen uñas y dedos, abren las manos, mancan los brazos y aún los dislocan, y con estas desgracias y choreando sangre se ha de acabar la partida”*.

XIX. mendean eraiki ziren gaur egun ezagutzen ditugun pilotaleku gehienak. Gure kultur, arte eta arkitektura ondarearen parte dira. Gehienetan, frontisari ezkerreko horma eta lurzorua gehitu zitzaion, eta horietako askok, udaletxearekin eta elizarekin batera, gure herrietako plaza nagusia osatu zuten. Iñaki Uriarte arkitektoaren berbetan, *“La plaza frontón, un espacio vacío lleno de encuentros”*.

Durungaldean, Otxandio da udaletxeak, elizak eta pilotalekuak osatzen duten hiri-espazio hori argien erakusten duen herria. Kasu horretan pilotalekuaren garrantzia hain handia denez, ezkerreko hormak elizaren sarrera ere ezkututzen du.



ELIZPEA. ABADIÑO



AMEZAGA JAUREGIA. MALLABIA



ELIZPEA, BERRIZ



ELIZPEA, OTXANDIO



📷 "Homenaje a Velázquez".
Jorge Oteiza

"Euskal pilota" terminoa 1929an ezarri zen Buenos Airesen, Euskal Pilota Federazioa sortu zenean. Dena den, ordurako pilota mundu osoan hedatuta zegoen, eta euskararekin batera, kultura globalari egin diogun ekarpen handienetakoa bilakatu zen.

Baina Jai Alai haiek mundu osoan izan zuten distiratik edo zesta puntak Durangon, Markinanedo Gernikan bizi izan zuen garai gorenetik haraindi, joan den mendeko umeez kaleko edozein horma pilotaleku bilakatzen genuen jokaldirik onena lantzeko.

Garai horretan, kirol instalazioak urriak ziren eta, ondorioz, ezinbestekoa zen irudimena erabiltzea kirola egiteko. Bagenuen denbora, hori bai. Larruzko pilotak luxuzko artikulua zirenez, guk geuk egiten genituen. Horretarako, lehenengoa, joko aretoren batetik futbolineko bola bat "maileguan hartzea" zen, pilotaren bihotza egiteko material bikaina zelako. Ondoren, gure amek egindako jertseren batetik sobran zegoen artilearekin pilotari bolumena ematen genion, eta, amaitzeko, etxeko botikineko esparatrapuarekin ixten genuen. Emaitza itxuroso samarra zen, eta pilotak izango zuen gogortasuna kalkulatzeko zaila zen arren, hori ez zen oso garrantzitsua.

Eskuak apurtzea eta ahalik eta gehien handitzea harro egoteko modukoa zen garai hartako gizonezkoen portaerak kopiatzen genituen mutikoentzat.

Esan beharrik ere ez dago, pilotan mutilek baino ez genuen egiten, neskek ez.

Pilotalekuren bat libre aurkitzen genuenean pala atsegin genuen arren, eskuko modalitateak edozein lekutan jolasteko aukera ematen zigun, leku txikia bazen ere. Horma bat eta tiza edo adreilu zati batekin marraztutako marra bat nahikoak ziren edozein leku pilotaleku bilakatzeko.

Beti leku berean jolastea komeni zen, gune hilak edo pilotak txoko bakoitzean egiten zuen botearen kalitatea ezagutzeko, eta baita lauzen arteko arrailak ere, jolasteko lekua elizpea zenean.

Izan ere, gehienetan, pilotaleku "klandestino" horiek elizen edo udaletxeen atarietan zeuden. Dena den, bazeuden pilotaleku pribatu txikiak, eskoletakoak edo herri txikietakoak ere.

Gaur egun dagoen kirol instalazio eta modalitate eskaintza handiak murriztu egin du gazteenek pilotaleku txikiak erabiltzeko joera. Dena den, garai hartako arrastoak aurki ditzakegu oraindik Durangalde osoan sakabanatuta.



JABETZA PRIBATUA. OTXANDIO



EITZAGA AUZOA. ZALDIBAR



MARZANA. ATXONDO



OKANGOKO ESKOLA. BERRIZ



JAUREGIBARRIA. AMOREBIETA-ETXANO



ARRAZOLA. ATXONDO



LANDAKO ESKOLA. DURANGO



MENDIOLA. ABADIÑO



ELIZPEA. ZALDIBAR



SARRIAKO ESKOLA. BERRIZ





ETXANO AUZOA. AMOREBIETA-ETXANO



MENDIOLA. ABADIÑO



MATIENA. ABADIÑO



INSTITUTOA. DURANGO

PASA



TABIRAKO ELIZPEA. DURANGO



EZKURDIKO FRONTOI ZAHARRAREN AZTARNAK. DURANGO

Durangaldeko azken albisteak jaso gura dituzu?

Batu Anbotoko whatsapp taldera



Bidali ALTA
688 635 041
telefono zenbakira

Izan zaitetz berriemaile ere.
Bidali zure argazki eta bideoak.

anboto



Anboto
Komunikabideak



@anboto



@anbotokomunikabideak



"Argi ikusteko,
ikuspuntua aldatzea nahikoa da"
Antoine de Saint-Exupéry

"Para ver claro, basta con cambiar
la dirección de la mirada"
Antoine de Saint-Exupéry

**Laster dena
beste era batera
ikusiko dugu**

Durango Udalak eta Turismo
Bulegoa goi-mailako proiektu
bat lantzen ari gara.
Igoko zara ikustera?

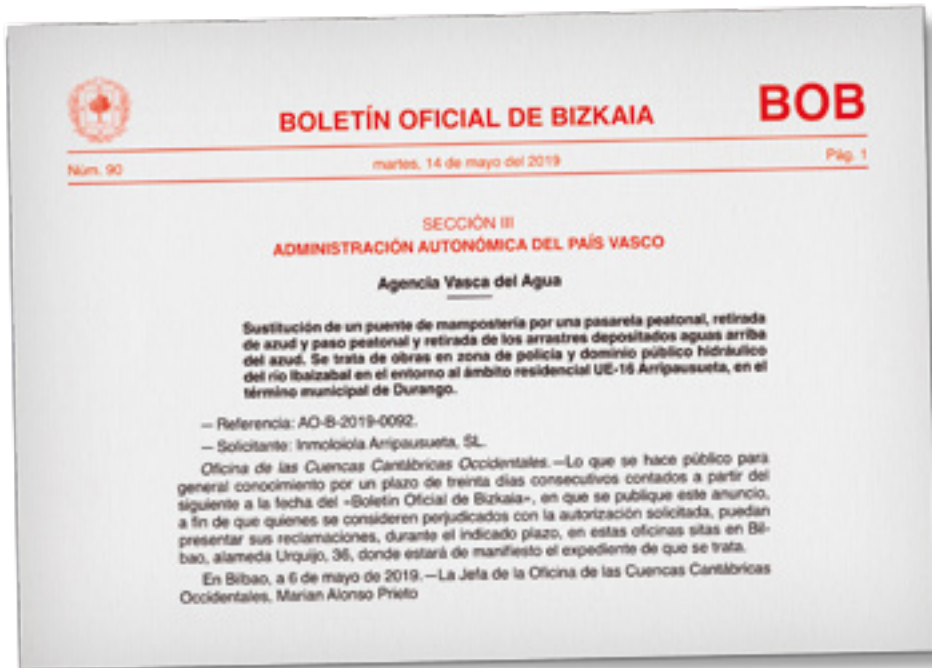
**Muy pronto
veremos todo
de otra manera**

El Ayuntamiento de Durango y
la Oficina de Turismo estamos
trabajando en un proyecto de altura.
¿Subirás a verlo?

 Jose Mari Uriarte

SOS

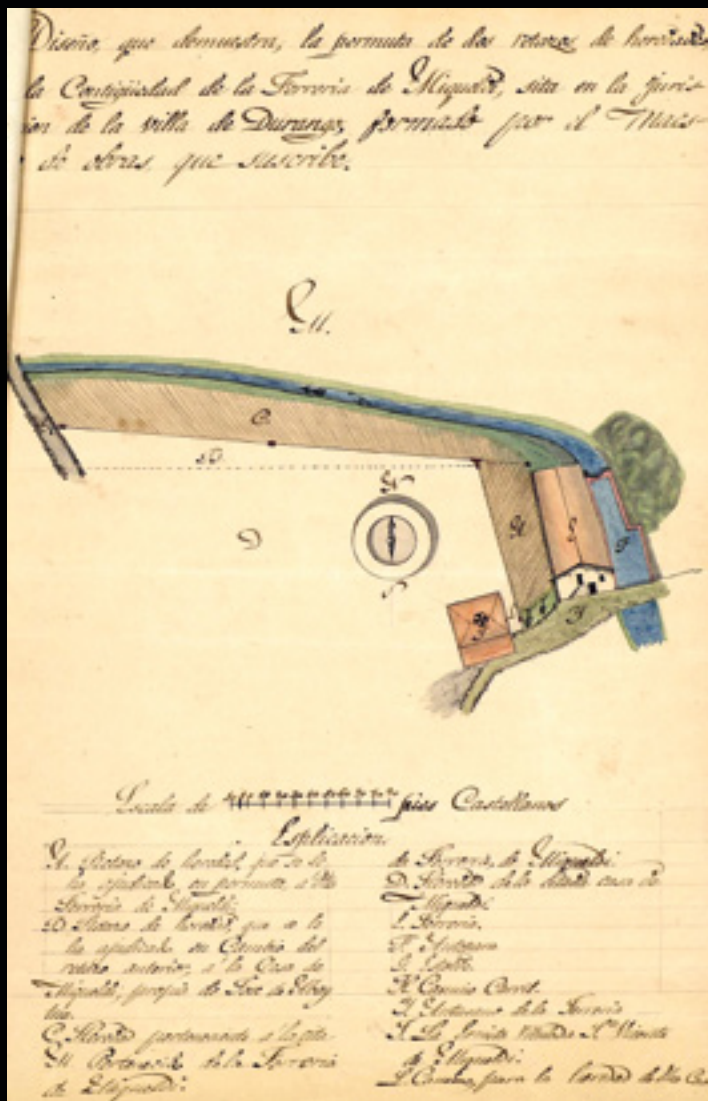
ARRIPOZUETA



"SUSTITUCIÓN DE UN PUENTE DE MAMPOSTERÍA POR UNA PASARELA PEATONAL, RETIRADA DE AZUD Y PASO PEATONAL Y RETIRADA DE LOS ARRASTRES DEPOSITADOS AGUAS ARRIBA DEL AZUD. SE TRATA DE OBRAS EN ZONA DE POLICÍA Y DOMINIO PÚBLICO HIDRAÚLICO DEL RÍO IBAIZABAL EN EL ENTORNO AL ÁMBITO RESIDENCIAL UE-16 ARRIPOZUETA, EN EL TÉRMINO MUNICIPAL DE DURANGO".

Con este breve texto, publicado en el Boletín Oficial de Bizkaia nº 90, del martes 14 de mayo de 2019 la Agencia Vasca del Agua (URA) comunica los deseos de una inmobiliaria para derribar la presa de Arripozueta, en Landako, la cercana pasarela de piedra sobre el río y el puente, 200 metros más abajo, conocido popularmente como el "puente del diablo".

Esta inmobiliaria que ha propuesto los derribos quiere edificar viviendas próximas al río Ibaizabal. Si esto se llevara a cabo, queda claro que los intereses generales quedarían supeditados a los particulares y que perderemos estos elementos de nuestro patrimonio industrial y de la memoria histórica de los durangueses.

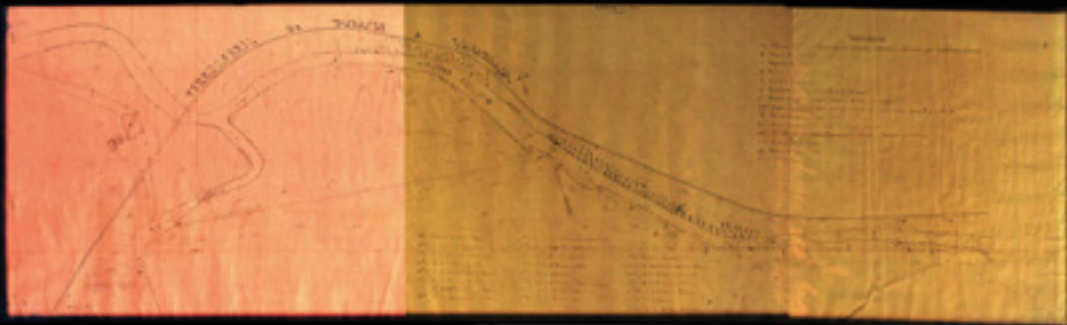


Plano de la de la ferrería de Mikeldi con su antepara y la ermita de Mikeldi a su lado, relizado por el maestro de obras Pedro Astarbe en 1844.

Fundación Sancho El Sabio, Fondo Archivo Marqués de la Alameda, Sección Velasco, Sig.: C 162. N. 38.

Abajo. Plano de 1885 donde aparece el proyecto de construcción de la presa de Arripozueta y el canal de unión con la presa de Mikeldi.

Fundación Sancho el Sabio, Fondo Ampuero.



LA PRESA DE ARRIPOZUETA

Siempre que se hacía una presa, en general, tenía como fin mover una maquinaria, habitualmente algún molino o ferrería. Tenemos varios ejemplos en Durango a la vista de todos: las presas de Santa Ana y Santa María en el río Mañaria eran para encauzar el agua hacia las ruedas de los molinos que se levantaban aguas abajo; la presa junto al Plateruena hacía funcionar la ferrería de Madalenoste, etc.

Centrándonos en la presa de Arripozueta, se edificó en 1892 por encargo del industrial José Larrañaga. Es una presa en arco, de buena construcción, en sillería, situada en el antiguo término municipal de la anteiglesia de Iurreta y hoy compartida con la villa de Durango. Justamente estas presas realizan una labor reguladora del cauce del río creando remansos, adecuando el caudal y frenando los grandes flujos de agua. Los encajonamientos de los ríos por la construcción de edificaciones próximas a sus cauces son, frecuentemente, los que provocan las inundaciones en tiempo de fuertes lluvias.



**SI LA PRESA DE
ARRIPOZUETA SE
DERRIBARA PERDEREMOS
UN ELEMENTO DE
NUESTRO PATRIMONIO
INDUSTRIAL Y DE LA
MEMORIA HISTÓRICA
DE LOS DURANGUESES.**

Tiene en su cauce derecho una rampa y canal ecológico para permitir a la fauna del río salvar la presa. Tanto cangrejos como escallos, barbos, loinas, truchas, anguilas y cualquier otra especie de la biodiversidad fluvial podían transitar de una altura a otra, sin enfrentarse al infranqueable muro que les habían construido.


A la derecha del cauce, sobre una plataforma superior (la actual carretera N-634), transcurría el ferrocarril de la línea Durango-Zumarraga, que empalmaba con el ferrocarril de Madrid a Irun. La inauguración de su primer tramo hasta Zaldibar se efectuó en 1887.

Sobre la presa, a la izquierda del cauce, se abre la entrada a un canal que llevaba el agua a Mikeldi. Este es un caso curioso, aunque no único. El agua del río Ibaizabal se trasladó por este canal subterráneo hasta la parte superior de la presa de Mikeldi para mover la ferrería de ese nombre, que funcionaba desde al menos el siglo XVII. Era un trasvase de aguas del río Ibaizabal al río Mañaria para reforzar el caudal de este último.



 Arripozueta. C. 1920



 Vista general de Durango en 1894. En primer término el conjunto de Mikeldi y el puente del ferrocarril Durango-Zumarraga. Fototipia Hauser


La ferrería de Mikeldi estaba situada junto a la ermita de San Vicente, citada en documentos medievales, donde se localizaron enterramientos del siglo XI y el enigmático ídolo homónimo. La ferrería ya estaba arrendada en 1636 y era propiedad de los Señores de Marzana. José Larrañaga la compró en 1889 y la transformó en una central eléctrica para su empresa "Electra Larrañaga".



Presas de Arripozueta con el
tren Durango-Zumarraga en su
margen derecha, hacia 1920.
Indalecio Ojanguren





 Pasos sobre el río Ibaizabal, a la altura de Mikeldi. C. 1895.

LA PASARELA

En el siglo XIX ya existía y era anterior a la presa. Es un paso peatonal construido con losas de arenisca, de aspecto sobrio y recio, que ha aguantado bien las crecidas del río. En las crecidas, el agua cubre sus piedras, pasa por encima, y cuando todo se apacigua, vuelve a hacer su servicio de paso. Necesita cada cierto tiempo un mantenimiento, al quedar ramas y troncos atascados en ella. En otro

tiempo los baserritarras de lurreta accedían a sus huertas de Landako por ella, mientras los carros con los bueyes vadeaban el río.

**LA PASARELA
FACILITÓ LA
HUÍDA DE MUCHAS
FAMILIAS DE
DURANGO TRAS EL
BOMBARDEO DE LA
VILLA EN 1937.**



 El carro con los bueyes vadea el río junto a los pasos. Mayo 1946. Ricardo Doliwa



 Baserritarras con sus caballerizas volviendo del mercado. Hacia 1950. Ricardo Doliwa

Fue protagonista y facilitó la huida de muchas familias de Durango, tras el bombardeo de la villa el 31 de marzo de 1937. Tenemos el dibujo de un niño, Luis Altuna, que refleja esa huida con su familia sobre la pasarela con la presa y los aviones sobrevolando los montes Santamarinazar, los Intxorta y Udalatx. En el dibujo, realizado en la colonia infantil de Baiona, aparece su madre, su abuela y él mismo, camino de Garai, dejando atrás al padre, muerto en el bombardeo.



Los primeros hitos de piedra peatonal para atravesar el río Ibaizabal de Durango a Iurreta y viceversa se colocaron en 1630, justo cerca de Mikeldi y fueron costeados por las dos poblaciones. Estos pasos perduraron hasta principios del XX, cuando fueron sustituidos por otros de mejor factura junto al caserío Ebro, hasta que se hizo el puente. El puente actual, donde desemboca la calle Francisco Ibarra, se estaba construyendo en 1953, año en el que las inundaciones del 14 de octubre lo derribaron parcialmente.



Dibujo de un niño donde se ve su familia huyendo de Durango a Garai, por los pasos de Arripozueta en el bombardeo de marzo, abril de 1937. Al fondo se distinguen los montes Santamarinazar, los Intxorta y Udalatx.

EL PUENTE DEL DIABLO

Esta es una forma popular, muy moderna y castellanizada con la que se conoce el viaducto de Atxitxueta o Atxitxautxieta, situado unos doscientos metros más abajo que la presa de Arripozueta. También está en el punto de mira de la agencia URA para su posible derribo.

Este elemento arquitectónico, de buena factura, en piedra de sillería, se proyectó en 1862 para pasar, por medio de un tubo, las aguas del arroyo Errekabaltza, desde la falda del monte Gallanda, en Iurreta, a Durango. Las aguas potables de la villa de Durango eran en esa época de escasa calidad.

Además del puente, se construyeron una serie de fuentes en la villa para mejorar el servicio, algunas ornamentales como la de Kurutziaza, Pinondo o Ezkurdí y otras de factura sencilla a lo largo de las calles. Hay que tener en cuenta que en esos años, hablamos de 1860, el agua se extraía de pozos porque no había agua corriente en las casas.

El Ayuntamiento de Durango lo restauró y dotó de barandillas para un uso peatonal seguro, ya que tiene una considerable elevación sobre del cauce del río.

**EL PUENTE DEL DIABLO
TAMBIÉN ESTÁ EN EL
PUNTO DE MIRA DE LA
AGENCIA URA PARA SU
POSIBLE DERRIBO.**



Para archivar.

DON JOSE MARIA DE ARCS Y BURGADA, ALCALDE DE LA VILLA DE DURANGO.

H A G A S A B E R : Que llegada esta época estival y debiendo velar por la moral y buenas costumbres de la localidad, creo preciso dictar respecto al uso de bañarse en los rios, las disposiciones siguientes: "

1ª. Los menores de 12 años, de ambos sexos, se bañarán en el paraje denominado PUESTO DE LA GRANJA que, para su cuidado, habrán de ir necesariamente acompañados de persona mayor.

2ª. Los varones comprendidos en las edades de 12 a 14 años, podrán bañarse en el punto conocido por ARGUELA.

3ª. Los varones cuya edad exceda de 14 años, se bañarán en ARRIPOZUELAS.

4ª. Terminantemente queda prohibida a las mujeres y niñas, bañarse en los expresados lugares de ARGUELA Y ARRIPOZUELAS.

5ª. Para todos los casos, ser'á obligación ineludible, que los bañistas vayan provistos del correspondiente traje de baño.

Los Agentes de mi autoridad, cuidarán con todo su celo del estricto cumplimiento de las precedentes normas y de la cordura del vecindario entero espero sabr'á respetar y observar las mismas, evitando así que se impongan las sanciones que por su infracción hubiere lugar.

Durango a veintiocho de junio de mil novecientos treinta y ocho.

II AÑO TRIUNFAL.




Jose Maria de Arcs



**LA ZONA DE
ARRIPOZUETA FUE
EN LA DÉCADA DE 1960
Y ANTERIORES,
UN LUGAR DE ASUETO,
DIVERSIÓN Y DEPORTE
EN VERANO.**

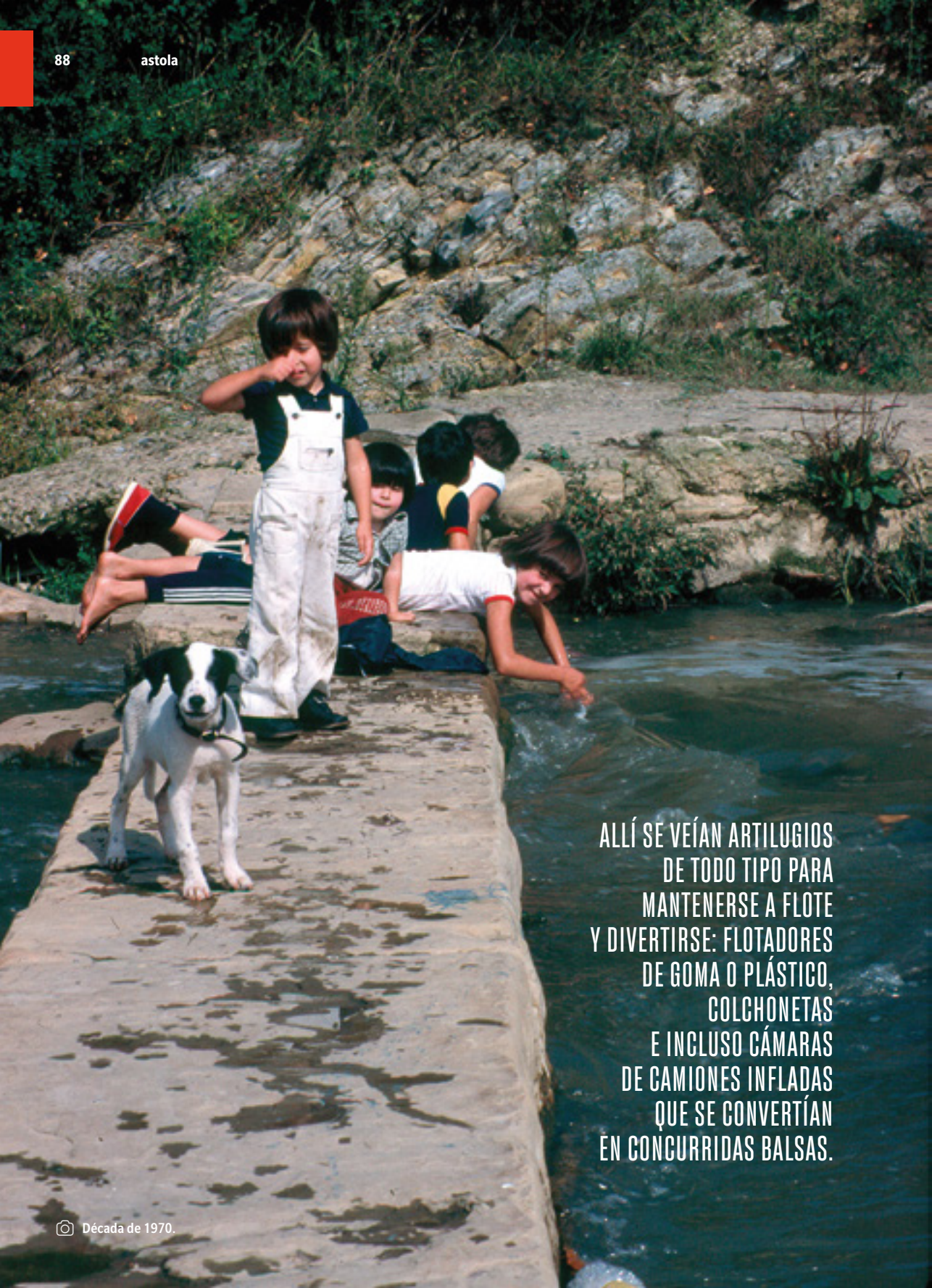
VAMOS A “REPUS”

Tras dejar atrás la fábrica Olma, la central de Iberduero o la fábrica de Achicoria Momoitio, hoy desaparecidas, los duranguenses se adentraban en un mundo rural, un mundo de verdes prados y maizales, circunvalados y atravesados por estratégicos senderos que convergían en los pasos de Arripozueta.

 Década de 1960.


Para entonces, principios de 1960, ya estaban abiertas las piscinas. Como cobraban y la chavalería no tenía una peseta en el bolsillo, se iban al río, que era gratis. Además, no sé si influía o no en la afluencia de público, pero el “muro del decoro” que separaba las piscinas de las chicas de la de los chicos, muy acorde con la moral estricta de la época, obligaba a la separación de los miembros de distinto sexo de las familias, padres e hijos a un lado del muro y madres e hijas al otro.

El río tenía también sus pequeños inconvenientes. No era muy agradable al introducirse en el agua pisar un suelo tapizado de todo tipo de piedras y guijarros. A veces algún fragmento de vidrio te dejaba su recuerdo en el pie.



ALLÍ SE VEÍAN ARTILUGIOS
DE TODO TIPO PARA
MANTENERSE A FLOTE
Y DIVERTIRSE: FLOTADORES
DE GOMA O PLÁSTICO,
COLCHONETAS
E INCLUSO CÁMARA
DE CAMIONES INFLADAS
QUE SE CONVERTÍAN
EN CONCURRIDAS BALSAS.



 Presa de Arripozueta donde se ve, en su margen izquierda, el inicio del canal que llevará el agua a la presa de Mikeldi. Hacia 1850. Ricardo Doliwa.

La gente chapoteaba por todas partes. Los más avezados, podían ejercitarse nadando algunos largos por encima de la presa, otros no se separaban de la esquina y, muchos, hacían sus pinitos manteniéndose a flote en los pequeños pozos próximos a los pasos. Momentos de entretenimiento y emoción nos ofrecían los atrevidos (virtuosos algunos), que desde la presa se lanzaban al agua turbia donde, supuestamente, el río tenía una profundidad suficiente para acoger al saltador sin incrustar su cráneo en las rocas del fondo.

Era un ambiente muy familiar, algunos iban a tomar el sol y se repartían incluso por las campas del monte Berezigana, más conocido como “Montequemado”. Para hacerlo, tenían que atravesar la carretera general N-634, pero en aquella época el paso de vehículos era más bien escaso y en verano el peligro era reducido. Le llamaban “la carretera nueva” porque se había construido en la década de 1940, sobre el trazado del antiguo ferrocarril Durango-Zumarraga que pasó por Arripozueta hasta 1923.

Pero eso se acabó. Éramos un país “en vías de desarrollo”. Un día las aguas del río bajaron con un tono rojizo. Miles de peces de todas clases se retorcieron moribundos mientras otros, ya muertos, cubrían las orillas. Un derrame industrial masivo e impune acabó con la vida del Ibaizabal, con la ecológica, y también la social.





**ESPEREMOS QUE
ARRIPOZUETA SUPERE
TAMBIÉN ESTE ESCOLLO
AL QUE SE ENFRENTA
HOY DÍA Y NO ACABE
CONVIERTIÉNDOSE
EN UNA FOTO MÁS
DE NUESTRO ÁLBUM DE
MEMORIA PERDIDA.**

Hoy día la situación ha mejorado, aunque todavía hay mucha labor que realizar en la limpieza de nuestros cauces. Falta concienciación. Es lamentable ver la cantidad de plásticos, como si de ropa tendida se tratara, que “adornan” las orillas de nuestros ríos. Los vertidos esporádicos tampoco han desaparecido. Aún así, el observar junto al “puente del Diablo” el vuelo rápido y nervioso del Martín Pescador, con su inconfundible trino, nos produce cierto grado de esperanza.

Volviendo al patrimonio en peligro que hemos tratado, y para terminar, utilizaré un texto que se publicó en el libro *“Bizkaiko presak – Presas de Bizkaia”* (1990), publicado por la Diputación Foral de Bizkaia: “La conservación de estos ingenios hidráulicos requiere una mayor sensibilidad y mejor coordinación entre los distintos estamentos. A la hora de plantear cualquier tipo de intervención hay que tener en cuenta que además de ser un elemento de nuestro paisaje humanizado, es parte importante de nuestro devenir histórico.”



Zure bidean,
Elorrio
en tu camino



www.elorrioturismo.eus





Iurreta
Eleizateko Udala



**HAZ
SAC** Herritarren
Arreta Zerbitzua
Servicio de
Atención Ciudadana

Bidebarrieta, 5
48215-Iurreta (Bizkaia)
Tel.: 946 201 200
haz-sac@iurreta.eus
www.iurreta.eus

**HIRU UREN
ARTEAN
SORTZEN
ARI GAREN
HERRIA**



Barruko ibilbideak

📷 Txelu Angoitia

Bost gonbidatuek barruko bidezidorretatik eramango gaituzte, sakoneko bidexka apaletatik.

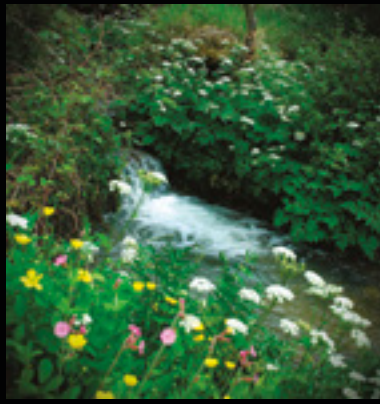
Paisaia ikusgarriak alde batera utzita, leku xumeetara eta intimoetara begiratzeko gonbitea egiten digute, eurentzat oso bereziak diren bazterretara gerturatzeko keinua.

Sarritan bakoitzaren haurtzarora egiten dute bidaia. Rilke poeta handiak esan zuenez, horixe omen da "gure aberri bakarra".

Munduko lekurik kutunena denez, euren burua horra loturik dago. Leku hori gure jatorria izango da urliarentzat; helmuga sandiarentzat; eta ametsen lurralde hauskorra berendiarentzat.

Ale honetara ekarri ditugun gonbidatuentzat toki horiek Durangaldean daude.





ALFONSO TORREGROSA

Andra Mariko Elizpea

Durangora itzuli eta arkupeetatik paseatzera noanean, sarrerako pollote horietako batera igota dagoen ume baten irudia datorkit gogora.

Martxanteren postuak eta bertan zeuden merkantzia zoragarriei begira

Txakur handiko erregalizak, Cosmos txikleak, polboroiak...


Bibote handi bat zuen gizon batek hau esan zuen: "Gizonaren heldutasuna umetan jolastean zeukan seriotasuna berriro aurkitu izana da".

Gaur egun ere ume haren eskutik noa.







A photograph of a desk with a gold-leafed wooden frame, a pen holder, and a lamp. The desk is in the foreground, and the background shows a wall with a framed picture and a lamp.

LARA IZAGIRRE

Zornotza Aretoa

Txikitan amestoki
Gaztaroan topaleku
Nagusitan emanaldi
Etxea beti



MARIANO ESTUDILLO

Aramotz Auzunea

Hasteko, aitortu beharra daukat ez naizela Durangokoa. Nire familia eta niri, herri honetakoa izatera behartu gaituzte. Hain zuzen ere, Herria Elkartekoek. Horregatik, Aramotz auzunea, gure jaioterrian inoiz izan ez dugun auzunearen irudikapena da.

Auzo horretan oraindik irauten dute urtebetetze, bazkari eta San Juan-eko suen oroitzapenak. Haurtzaro baten azken zirrikituak nabari dira, gazte izateari uzten dion norbaitena. Aldi berean, ezinbestean, herri horrek modernizaziorako bideari ekiten dio baita ere.

Oroitzapen horiei guztiei eta Herriari esker, esan dezaket Durangokoak garenok, nahi dugun tokian jaiotzen garela.





A photograph of a coastal town square. In the foreground, a wooden railing is visible on the left. The middle ground shows a paved plaza with a stone wall and a set of steps leading up to a building with large arches. The background features more stone buildings and a red-tiled roof. The overall scene is bright and sunny.

LOLI ASTOREKA

Iurretako plaza

**Bernagoittin jaioa.
Oroitzapenak
birbizten
bihotzez
Iurretan.**

EMILIO FERRERAS SANTOS

Goiuria

Goiuria balkoi paregabea da Durango eta bertako mendiak, paisaia ezin ederragoa, ikusteko.

Leku horretan nire bizitzako egun garrantzitsuenetako bat igaro nuen, nire ezkontza hor ospatu genuen eta.

Nire lagunekin eta geroago nire bikotekidea izango zenarekin ihes egiteko lekua ere bazen, lurretan ikastetik irteten genuenean.



Zaldibar



Zaldibar
Elizateko Udala

Sar zaitez / Entra en
www.zaldibar.eus



10 URTE KULTURAREN ALDE

100 URTE HISTORIAN



Abadiño

Elizateko Udala



Kultura Arloa
Área de Cultura



UDAL MEDIATEKA 2003-2013

ZELETABE JAUREGIA 1913-2013

1913

El desarrollo urbanístico desenfrenado que caracterizó el comienzo del S. XXI ha sido rápidamente sustituido, debido a la última crisis económica, por varios años de vacío constructivo y de paralización del sector de la edificación provocando un frenazo en el crecimiento desmesurado de nuestros pueblos y ciudades.



Miren Cortázar - Oier Bizkarra | Txelu Angoitia

EL PESO DE LA FORMA

UN CAMBIO DE PARADIGMA



Este lapsus en el tiempo ha servido a los arquitectos e ingenieros que participan en el proceso edificatorio para replantearse la forma de realizar los proyectos y en consecuencia la **Arquitectura**. La evolución de una construcción masiva de bloques de edificios residenciales cuyo objetivo principal era ser un mero contenedor de viviendas ha obligado a repensar nuestra forma de vivir. Los nuevos requerimientos normativos y de la sociedad generan un nuevo escenario donde las condiciones de accesibilidad, habitabilidad y confort son elementos importantes a considerar a la hora de diseñar un edificio.

Esta situación no es nueva. La Arquitectura se ha enfrentado con anterioridad a momentos de incertidumbre y cambios derivados de pulsiones en el modelo social, situaciones donde siempre han surgido planteamientos novedosos frente a los por entonces tradicionales.



Edificios y "rascacielos" en Lurreta.



Grupo Aramotz en los años 60. Durango

LA INDUSTRIALIZACIÓN



Una creciente expansión de los núcleos urbanos, propicio la construcción de barriadas completas en zonas periféricas de los municipios.

Históricamente la evolución de la Arquitectura y del Urbanismo han seguido una progresión lenta, con cambios sólo apreciables con el paso de los siglos. Ahora estamos frente a una nueva época de transformación vivaz favorecida por la rápida evolución de la sociedad en estos últimos años, apreciable no solo en las grandes ciudades sino también dentro de nuestro entorno cercano, la comarca de Duranguesado.





📷 Edificio Campos en la calle Maspe de Iurreta.

Durante largo tiempo el modelo urbano predominante fue el medieval, configurando núcleos de población concentrados en villas amuralladas. Ejemplo de ello son los cascos históricos de Durango, Elorrio y Otxandio. Hasta pasados los siglos XVIII y XIX, la masa edificatoria de nuestros pueblos se mantuvo homogénea, con un crecimiento constante pero sostenido. La industrialización comenzada a finales del s. XIX y fuertemente desarrollada durante el s. XX favoreció un cambio y una expansión creciente de los núcleos urbanos, propiciando la construcción de múltiples edificios en poco tiempo. A lo largo de estos años se produjo la construcción de barriadas completas en zonas periféricas de los municipios, siendo el momento más intenso el producido durante las décadas de los años 60 y 70. Como resultado de ello se fundaron los barrios obreros de Juan de Iciar, el Grupo Aramotz o San Fausto en Durango o la agrupación de viviendas Omega en Otxandio. También se circunscriben a este periodo el núcleo



📷 Grupo A de Landako. Durango

de Traña-Matiena en Abadiano o los desarrollos intensivos de Iurreta entre el río Ibaizabal y la carretera N-634, el barrio de Legaño en Berriz, los barrios de las calles San Isidro, San Roque, Santa Ana o el Grupo Zeruko kalea en Ermua y varios conjuntos de viviendas en Atxondo. En aquellos momentos, ante la necesidad existente de construir de una manera masiva e intensa, la optimización al máximo de los recursos constructivos hizo necesario prescindir de



📷 Edificio en la finca Mendizabal. Durango

EL FORMALISMO

➤ **La forma como principio en sí mismo, sin que necesariamente tenga que estar relacionada con la función.**

alardes formales frente al máximo aprovechamiento del espacio y los materiales. Las nuevas técnicas de producción y la posibilidad de conformación de nuevos materiales a gran escala provenientes de la industria (ladrillos cerámicos normalizados, elementos metálicos, y principalmente el hormigón armado) ayudó al proceso de la construcción de esta época y produjo un cambio significativo del paisaje edificatorio y urbano. Fue entonces cuando una

nueva generación de arquitectos de mentalidad inquieta, con estas herramientas de construcción novedosas en sus manos, no se atuvieron a los cánones establecidos y comenzaron a diseñar edificios con nuevas formas. Dentro de ese juego de la experimentación, cobró notable importancia la forma final del edificio frente a la función, la imagen exterior resultante frente al interior. Es lo que se denominó **Formalismo** y fue el comienzo de un nuevo movimiento en la arquitectura donde la creatividad y la estética del edificio comienza a ser el centro de atención.

Varios ejemplos de ello en nuestro entorno son los múltiples proyectos desarrollados por los arquitectos J. D. Fullaondo y F. Olabarría en Durango. La agrupación de viviendas levantada en la finca Mendizabal (frente al Instituto), o el Grupo A y Grupo B de viviendas construidas en la avenida Landako muestran conjuntos edificatorios configurando volúmenes principales donde una serie de prismas geométricos producen maclas e intersecciones con un resultado escultórico.

En línea similar y por la misma época se construyeron el Instituto de Durango y el bloque en esquina de la calle Maspe de Lurreta, denominado en su origen como edificio de viviendas Campos.

Todos estos edificios se caracterizan por la potenciación de la geometría en combinación con la distribución o desarrollo interior, con el empleo del trazo curvo como elemento integrado en el diseño.

Además, el uso generalizado del ladrillo caravista, así como las cubiertas planas contribuyeron a modificar el aspecto urbano de los municipios.

Conviene señalar que el formalismo en la arquitectura no se ciñó únicamente al plano edificatorio. Esta corriente fue llevada incluso al plano urbano con implantaciones formales en plazas que únicamente pueden visualizarse a vista de pájaro. Un ejemplo claro de ello es el parque de Ezkurdi en Durango, premio de arquitectura en su momento (1972). El diseño de este parque pretende, en palabras de su autor, “construir un bosque-plaza atravesado por un río, articulado sin ordenaciones axiales y en diversos niveles, en torno al viejo monumento de Fray Juan de Zumárraga que adoptaba una forma semicircular”. Técnicamente, para lograr este resultado fue necesario desarrollar soluciones constructivas innovadoras y audaces que en muchos casos, dada su complejidad, conllevaron una durabilidad




📷 Edificio en la finca Mendizabal. Durango

limitada en el tiempo, mantenimientos periódicos, e incomodidades a los usuarios finales. Estos hechos y una falta de practicidad interior provocaron en muchos casos la necesidad de adaptación o modificación

de algunos elementos con el consecuente desencanto de los usuarios por los problemas de utilidad generados.

Otro ejemplo más sutil del formalismo es el edificio de viviendas de la calle Niceto Urkizu en Elorrio diseñado por L. Peña Ganchegui. En este caso, la sencillez de las formas y la incorporación del uso de la curva como elemento formal de la fachada hacen del conjunto de viviendas un edificio armonioso y equilibrado.



 Ezkurdi en los años 80. Durango



 Edificio en la calle Niceto Urkizu. Elorrio






DECONSTRUCTIVISMO

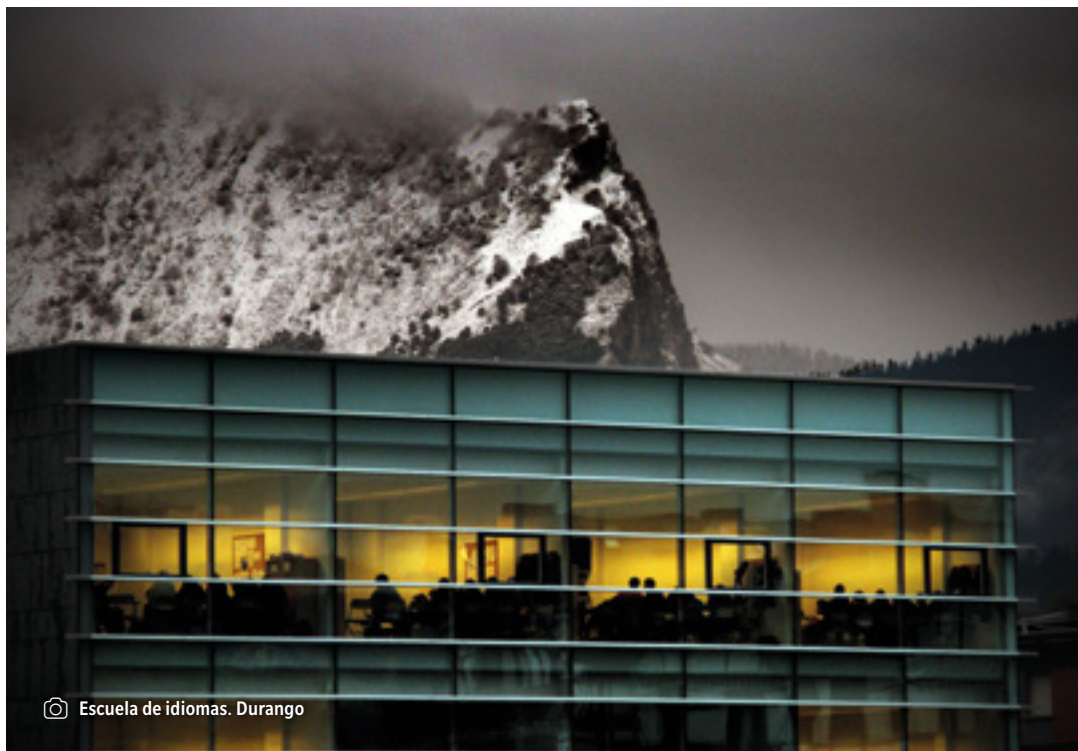
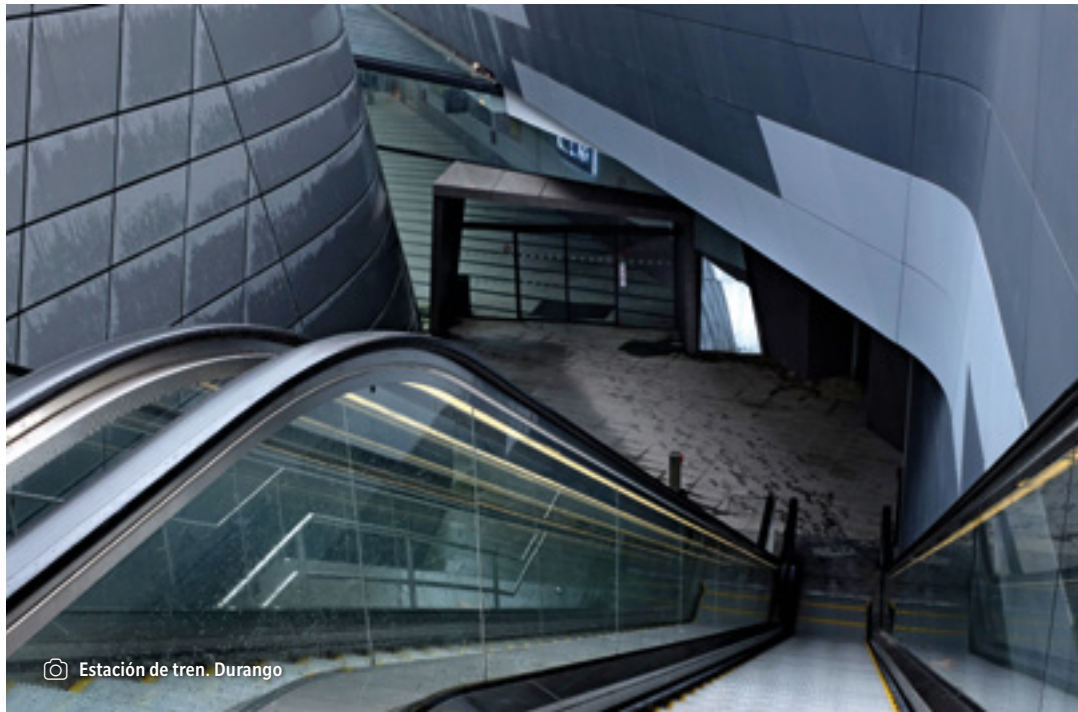


Este movimiento se caracteriza por una falta de armonía, continuidad y simetría, para crear formas y espacios nuevos.

 Interior y pabellón de AIC. Amorebiet-Etxano

La evolución de las técnicas constructivas y el empleo de nuevos materiales en la construcción han favorecido la libertad de trazo a los arquitectos, abriendo la posibilidad de diseñar nuevas formas que han derivado en un nuevo movimiento denominado **Deconstructivismo**. Este movimiento se caracteriza por una falta de armonía, continuidad y simetría, huyendo significativamente de lo ya realizado hasta entonces, para crear formas y espacios nuevos en un intento de destacar la estructura del edificio hacia el exterior de forma que constituya parte integrante de la composición final.

Un ejemplo notable de ello es el edificio del Museo Guggenheim en Bilbao diseñado por F. O. Gehry, existiendo ejemplos notables también en nuestro entorno. La estación de tren soterrada y el edificio de oficinas centrales (parte no construida del proyecto) de Euskotren diseñados por la arquitecta Zaha Hadid en Durango, el pabellón de AIC en Amorebieta del estudio de arquitectura bilbaíno ACXT, así como la cubrición realizada en la plaza de Mallabia con el diseño del equipo AZAB Arquitectos son muestra de ello.





📷 Pabellón Landako. Durango



📷 Plateruena Antzokia y Elkartegia. Durango



© Polideportivo. Durango



© Landako kalea. Durango



 Elkartegia. Durango

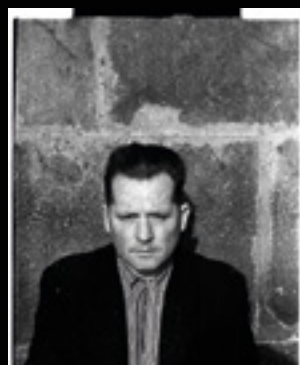
Durante los últimos cincuenta años se ha producido una evolución extraordinaria en la forma de pensar la Arquitectura. El cambio llevado a cabo desde el racionalismo de comienzos del siglo XX, pasando por el formalismo ha derivado en una arquitectura deslocalizada generando la construcción de edificios que bien pudieran ubicarse en cualquier parte del mundo y diseñados desde cualquier lugar del mundo.

El propio edificio en sí mismo adquiere su propia relevancia con independencia del contexto donde se ubique. Ante esta nueva situación, los nuevos escenarios futuros plantean arquitecturas basadas en la singularidad por encima del entorno donde se implantan. Con total seguridad, Durangaldea será receptora de estas corrientes en los futuros proyectos que se desarrollen en la comarca.

Las posibilidades tecnológicas actuales con la gran variedad de materiales y colores, incorporables a múltiples soluciones constructivas, hacen que la fisonomía de las ciudades, barrios y plazas sea tan heterogénea como cambiante, máxime cuando las intervenciones renovadoras de edificios existentes generan un flujo constante de alterabilidad en el aspecto urbano.

El peso de la forma y de los materiales absorbe en gran medida la atención de los edificios cuya tendencia actual y futura dejan un camino abierto a la potenciación del impacto visual frente a la integración.

En definitiva, vivimos un cambio de paradigma.



 Txelu Angoitia

SANTI KAPANAGA

Otxandioko erretratugilea



Duela ia mende bat, August Sanders argazkilari alemanak bere herrikide askoren erretratuak egin zituen, lanbideen inbentario osatua eratuz.

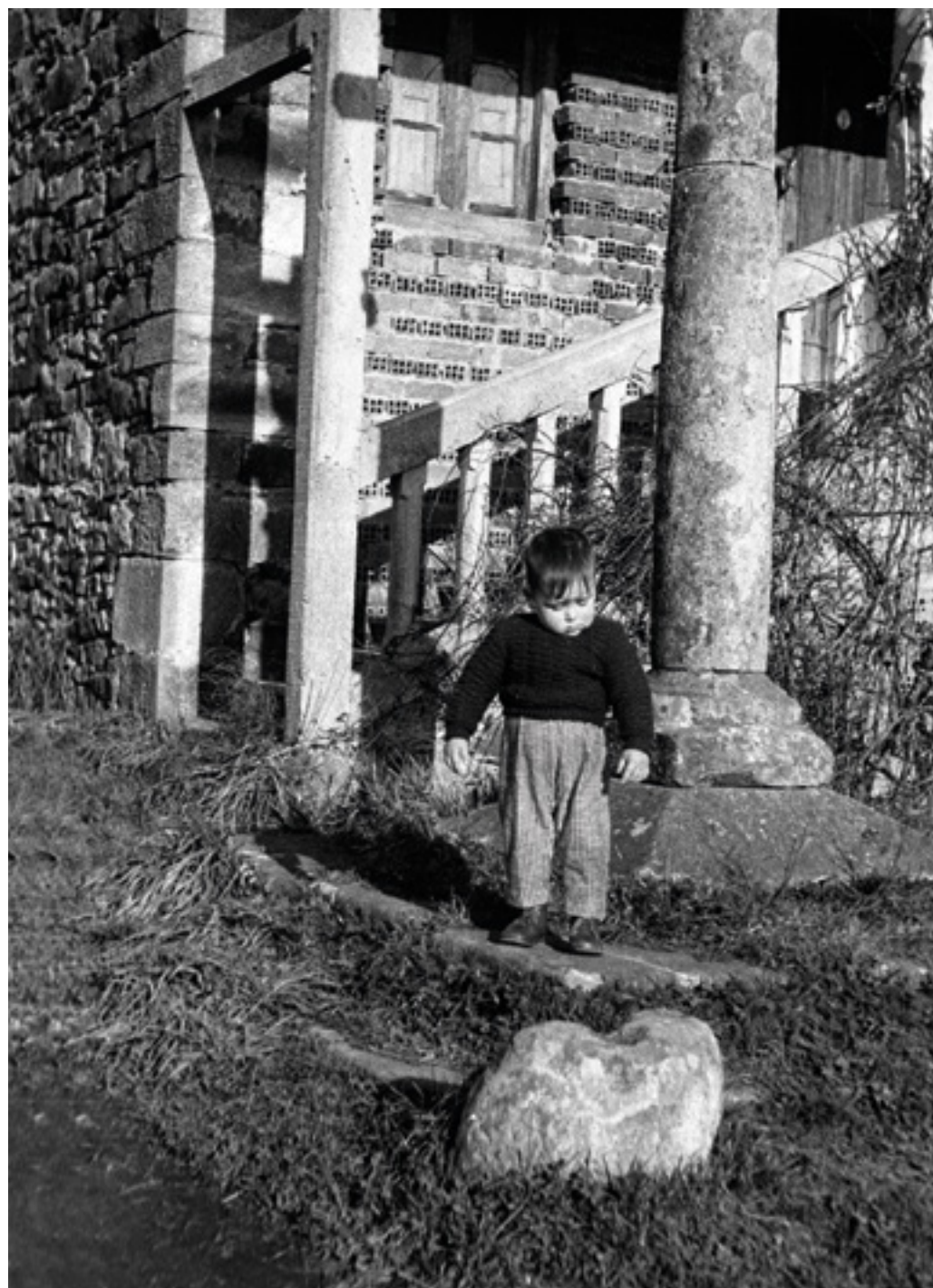
Erretratu horietan oinarrituta, garai hartako Alemaniaren argazki handia egin zuen, handik denbora gutxira, Europa infernu bilakatuko zuen Alemaniarena.





Joan den mendeko hirurogeita hamarreko hamarkadan, Richard Avedon argazkilari estatubatuarrek bere furgoneta hartu eta Estatu Batuetako mendebaldea zeharkatu zuen, bertako biztanle askoren erretratuak eginez, fondo zuriaren aurrean. Bere lanak *In the american west* izena hartu zuen.

Badirudi hori izan zela Santi Kapanagak bere herrian, Otxandion, 50eko hamarkadaren amaieran eta 60koaren hasieran, lan egiteko erabili zuen modua. Argazkigintzako beste pertsona handi batek, Virxilio Vieitezek, Galiziako bere lurrian gauza bera egin zuen garai berean.





 Santiago Kapanagaren autorretratoa.

Erreferentziazko beste argazkilari askok bezala, Kapanagak eguneroko bizitzako eszenak ere jaso zituen, baina, haiek bezala, beste ezer baino lehen erretratugilea zen.

Sarritan esaten da arterako asmoa dela lan bat (kasu honetan argazki bat) arte bilakatu dezakeena. Kapanagaren kasuan, ez dakigu bere erretratuetan ba ote zegoen bestelako asmorik, euren argazkiak izan zitzaten bere herrikideei argazkiak ateratzeaz aparte, baina badakigu bazuela arterako jakin-mina, eta horrek, ondoren, pinturaren mundura eraman zuen. Hil arte landu zuen diziplina izan zen. Sarri askotan, bere margolanak egiteko berak aurretik hartutako argazkiak erabili zituen modelo moduan.



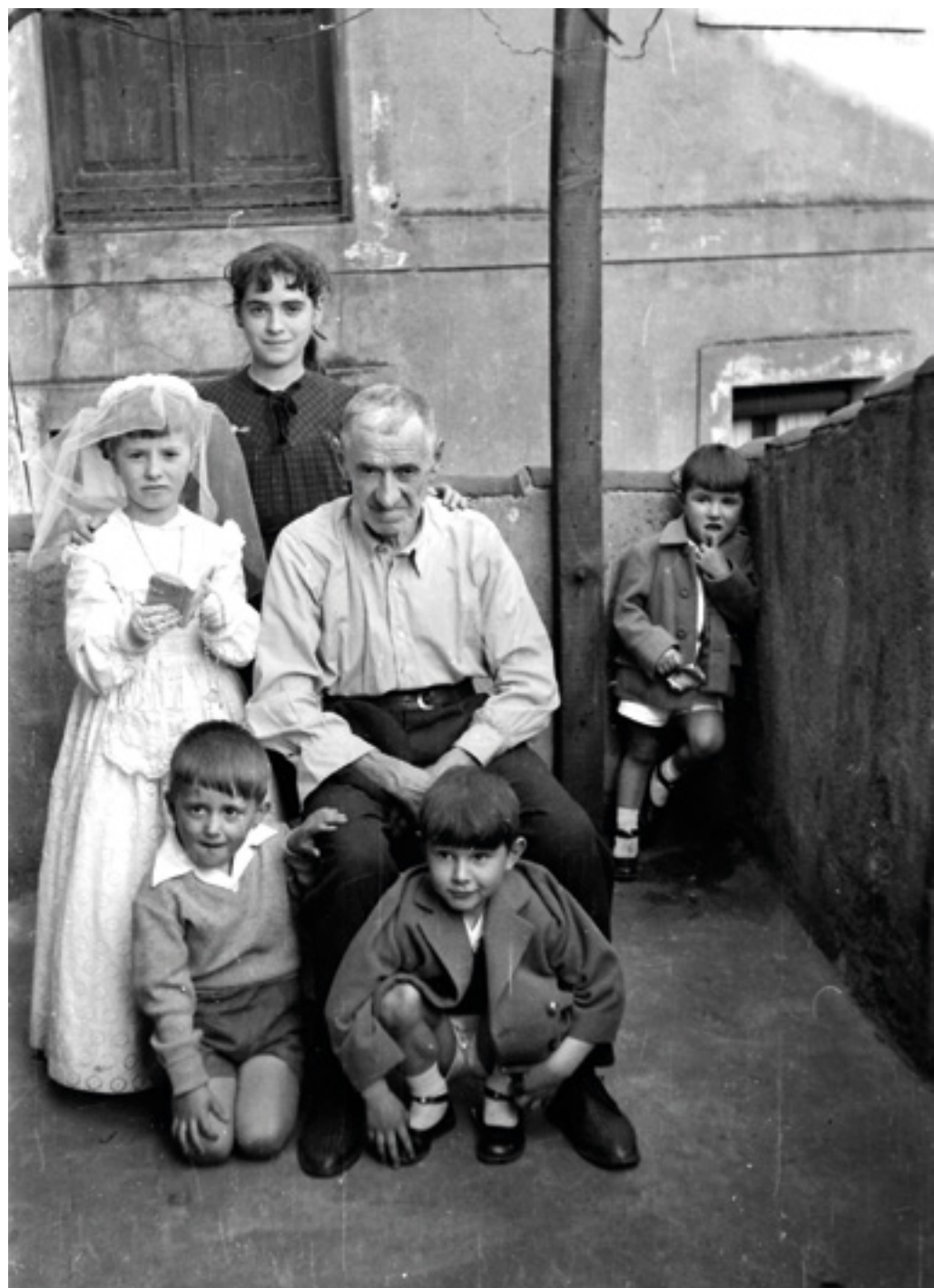




1923an Otxandion jaiotako Santik bi anai-arreba izan zituen, Bittor eta Lourdes. 10 urte zituela aita hil zitzaion, eta bi urte geroago gerra zibila hasi zen. Gerra zibileko gertakarietako batek asko markatu zuen, hegazkin frankistek Otxandio bonbardatu izanak, hain zuzen ere.

Faxistek 1936ko uztailaren 22an bonbardatu zuten Otxandio. Bonbardaketak Santi erdian harra-patzeaz gain, bonben ondorioz bere izeko, osaba eta hiru lehengusu hil ziren. Urte batzuk geroago, 1964an, zorigaitz pertsonal hori xehetasunez betetako margolan batean irudikatu zuen. Margolanean, egun latz hartan hil ziren herrikide guztiak agertzen dira.









Santik Eibarko Armagintza Eskolan ikasi zuen, Bittor anaiarekin batera, eta herri horretan egin zuen lan erretiratu arte, *Anitua&Cia* enpresan. Lan horrek Venezuelara ere eraman zuen, bertan eskopeta lan-tegi bat muntatzera. Astegunetan Eibarren bizi zen, eta asteburuetan Otxandiora itzultzen zen.

Ia bere erretratu guztiek fondo xumeak daramatzate, eta horrek nabarmendu egiten du bertan agertzen diren pertsonen garrantzia. Sarri askotan, herriaren kanpoaldean aurkitutako fondoak dira, ibilalditxo batek sortutako topaketak balira bezala.

Bere argazki gehienak bertikalak dira, argazkilarien artean oso ohikoa ez zen formatua, baina oraingo honetan ulergarria da, erretratugilearen begirada zuelako. 35 mm-ko Voigtländer kamera aleman batekin egiten zituen argazkiak, eta azken garaietan Pentax bat erosi zuen arren, ez zuen erabili. Zuri-beltzeko argazkiak ateratzen zituen, baina ez zuen inoiz bere laborategia izan.

Bere artxibategian herriko ekitaldietako argazkiak ere aurkitzen ditugu, jaiak edo familia-zeremoniak. Baina, ziurrenez, erretratua izango da bere distira ondoen erakusten diguna.



Santiago Kapanaga 2008an hil zen, baina, aurretik, zabalik utzi zigun XX. mendearen erdialdeko Otxandio erakusten digun leihoa, bere erretratuetan agertzen diren pertsonen bitartez.

Eta, agian, hori izango da argazkilarioi oraindik geratzen zaigun egiteko bakar eta umila: atea irekitzea. Denboraz, espazioaz eta emozioaz egindako leihoak.

Txelu Angoitia
Argazkilaria



IZURTZA

UDALA

www.izurtza.net

94 681 35 48

NATURA ETA KULTURA ONDAREA BERRESKURATZEN



BERRIZ

www.berriz.eus

ARQUEOLOGÍA

ARGIÑETA

**UN LUGAR DONDE VIVIR
HACE 1200 AÑOS**



A José M^a Uriarte Astarloa.

Debajo de los sepulcros que hacia 1860 el párroco de Elorrio José Domingo Retolaza reunió en torno a la ermita de San Adrián, encontramos los cimientos y el cementerio de una aldea de los siglos VIII al X. Las excavaciones realizadas entre 2012 y 2014 por el Arkeologi Museoa de Bizkaia han permitido desenmarañar cómo vivieron los vecinos de Argiñeta hace más de 1200 años, cuando la villa de Elorrio aún no existía.



 **Iñaki García Camino**

Se ha dicho que los sepulcros de Argiñeta fueron las sepulturas de guerreros celtas que a comienzos de la era resistieron la colonización romana o de nobles visigodos que 700 años más tarde se refugiaron en las montañas occidentales de Vasconia tras la conquista musulmana del viejo reino de Toledo. No en vano la magia del lugar desata la imaginación y ha cautivado a cuantos lo conocemos: a los que se hicieron mayores descubriendo la vida entre sus tumbas, y a cuantos ya adultos nos fascinó ese bosque de robles que arropa 21 sepulcros y 6 estelas con inscripciones y dibujos sugerentes que vimos por primera vez entre neblinas que nos parecieron sempiternas.

Pero los sepulcros de Argiñeta fueron construidos por razones menos épicas y más humanas, por mujeres y hombres que lucharon por subsistir, honrar a sus familiares muertos y manifestar su preminencia social ante sus vecinos.

**Cimentación de la única construcción
de piedra localizada en el área excavada
de la aldea de Argiñeta**



**Agujeros que sustentaban la armadura de postes
de las cabañas y cobertizos de la aldea**





Reconstrucción de la aldea de Momoitio (Garai), contemporánea a la de Argiñeta. Dibujo de Fernando Gómez Baptista. Arkeologi Museoa

Las excavaciones de este yacimiento arqueológico realizadas entre 2012 y 2014 han desvelado importantes aspectos relacionados con la vida y con la muerte de sus habitantes hace más de 1200 años, antes de que el Duranguesado existiera como demarcación político-administrativa y antes de que quedara bajo la autoridad del señor de Bizkaia.

En el siglo VIII, casi al tiempo en el que Carlomagno restauró el viejo Imperio y, sin saberlo, promovió el nacimiento político de Europa, un grupo

de campesinos, herederos de los viejos vascones, repoblaron una de las laderas más soleadas del valle recorrido por el río Zumelegi y dominado por las cumbres del Udalaiz y del Amboto; una ladera en la que sus antepasados habían enterrado a sus muertos con ajuares, como un delicado vaso de vidrio llegado de los talleres de la Galia, una lanza de hierro o un cinturón con una hebilla cuya aguja presentaba damasquinados de plata.



Estela y sepulcros monolíticos altomedievales de la necrópolis recreada en el siglo XIX.

El lugar debía de ser inhóspito, irregular e inclinado por lo que estos primeros pobladores se vieron obligados a crear una superficie plana para instalar varias construcciones que los arqueólogos hemos identificado por alineaciones de piedra, hoyos, zanjas o numerosos agujeros, tras excavar una superficie de 1275 metros cuadrados en torno a la actual ermita de San Adrián. No obstante, a partir de estos débiles indicios, conocer cómo se organizaban y para qué servían dichas construcciones no resultó fácil. Pese a ello después de analizar la planimetría, la topografía de las evidencias, los materiales recuperados y sobre todo la estratigrafía nos atrevimos a plantear una hipótesis, cuyo grado de verisimilitud puede ser contrastado a partir de la documentación que ha generado la excavación.

En el extremo Noroccidental del área estudiada, en posición ligeramente elevada y a contraterreno se construyó un edificio de planta rectangular sobre un zócalo de piedra, rodeado de una zanja de saneamiento o drenaje que lo aislaba para evitar humedades. En su interior se recuperaron bastantes fragmentos de ollas de cocina, algún cuchillo de hierro y escasos restos de animales. Esta construcción sufrió una importante reforma en el siglo X, después de resistir un incendio que dejó impronta en la tierra.

Al sureste de esta construcción, se levantaron cabañas y cobertizos conseguidos con armaduras de postes embutidos directamente en el terreno. En concreto, se identificaron seis recintos de 15 a 20 metros cuadrados de superficie, separados apenas unos metros entre sí y no siempre cerrados por todos sus lados. Parecen estarlo los del sector Oeste, definidos por pies derechos enlazados con un entramado de ramas recubiertas con arcilla de lo que son testimonios las pellas de barro detectadas en los niveles de abandono del poblado (datados a finales del siglo X o comienzos del XI).

Otro recinto, sólo tuvo cierre en el lado este, quedando los otros abiertos, lo que parece lógico ya que en su interior se localizó una estructura de combustión que probablemente se trate de una fragua doméstica. Parecida fiso-



Estela discoidea decorada con una cruz griega de brazos ligeramente ensanchados en la que se grabó el nombre del difunto Azenari. Siglo IX. Fue reutilizada en el cementerio del siglo XI, levantado sobre las ruinas de la primera aldea.



Sepultura excavada en la roca con los restos de un esqueleto colocado boca arriba y mirando al Este.



nomía debió tener otro cobertizo que cobijaba un silo excavado en la roca para almacenar grano donde se halló una hoz de hierro. Para levantar las armaduras de postes y revestir las cubiertas no se utilizaron clavos, ni tampoco tejas o losas, según se deduce del esca-so material de este tipo recuperado en las excavaciones.

Cada uno de los recintos debió de utilizarse para un uso definido y distinto, por lo que pudieron servir de vivienda, corral, almacén, fragua doméstica o taller a juzgar, en este último caso, por un punzón de tejedor encontrado en uno de ellos.



Estos recintos se organizaban en torno a una especie de patio en el que se abrieron algunos pozos cuadrangulares excavados en la roca, cuyo significado se nos escapa, pese a que planteemos la posibilidad de su uso para ablandar el lino con el que fabricar tejidos.

Con el paso de los años estas estructuras experimentaron transformaciones, como muestran los muros rehechos de la casa quemada o los agujeros de poste que se entrecortan, se unen entre sí o se aproximan. Y es que estas primitivas edificaciones tuvieron que reformarse cada poco tiempo, dado que estaban levantadas con materiales efímeros, como maderas y barro.

Los pobladores de Argiñeta vivieron entre los siglos VIII y X de la agricultura, cultivando trigo común, cebada y algunos frutales como avellanos, según se desprende de los análisis arqueobotánicos realizados. Además, se han documentado plantas silvestres, recolectadas en los bosques del entorno, que completaba su dieta alimenticia.


La ganadería también debió ser importante. Los estudios paleontológicos han permitido identificar un claro predominio de vacas, y en menor medida de ovejas, cabras y cerdos, lo que refleja estrategias ganaderas de tipo mixto basadas en el aprovechamiento de la carne, la leche, la lana, el estiércol y otros productos secundarios. Se echa en falta la presencia de asnos, perros, gatos y gallinas, pero quizás ello

📷 Inscripción funeraria grabada en la cubierta del sepulcro del sirvo de Dios llamado Paterna. Siglo IX.



📷 Vaso de vidrio. Siglo VI: Un indicio de que antes de la instauración de la aldea el lugar estaba ocupado.



 Aguja de hueso localizada en uno de los recintos de la aldea.

sea resultado del muestreo realizado ya que algunos huesos de vacas presentan marcas de haber sido mordidos por perros.

En el seno de la aldea se realizaron también otras actividades tendentes a la subsistencia del grupo, como se desprende de las estructuras de combustión relacionadas con hogares artesanales y domésticos o los materiales que testimonian actividades ligadas con el tejido: el punzón o un gancho de tejer.

El cementerio de esta población estaba ubicado al sur del espacio construido, en el lado del rellano donde la ladera se acentúa cayendo en pronunciada pendiente hacia el valle, lo que configuraba un espacio poco apto para usos agrícolas o habitacionales. Por ello, se utilizó para abrir las sepulturas. La mayor parte de ellas eran simples fosas excavadas en



Vista área del sector norte del área excavada, donde se diferencian los restos arqueológicos de dos periodos. El más moderno está formado por las sepulturas del cementerio del siglo XI. El más antiguo por los agujeros de poste que sustentaban los cobertizos y cabañas de la aldea fundada en el siglo VIII.

la roca donde era colocado el cadáver sin ningún tipo de ajuar, boca arriba y mirando hacia el Este. Algunas estaban señalizadas con estelas discoideas en las que, junto a motivos astrales herederos de una larga tradición iconográfica que remonta a la Edad del Hierro, se grabaron inscripciones invocando a Dios y con el nombre del difunto. Más raros fueron los enterramientos en sepulcros labrados en bloques de arenisca procedentes de las canteras ubicadas al otro lado del valle y hechos para ser vistos. Todavía hoy en día sobre sus cubiertas con forma de tejado a dos aguas se pueden leer epitafios que recordaban que allí descansaban personas destacadas de la comunidad, cuyo nombre conocemos, como Paterna o Momo, este último muerto en el año 883.

En definitiva, debajo de lo que hoy vemos, de la ermita de San Adrián, de las campas que la rodean y de los sepulcros que en torno a 1860 recopiló el párroco de Elorrio Juan Domingo Retolaza Mendigutxia (Elgeta, 1809- Elorrio, 1874)¹, encontramos los fundamentos de una aldea de los siglos VIII al X, instaurada por los propios vecinos sin la intervención de personal especializado y sin signos aparentes de estructuras señoriales. Pero ello no quiere decir que no existieran diferencias sociales, como se deduce de la presencia de silos u hornos en la aldea o de estelas epigráficas y sepulcros de arenisca en el cementerio.

A finales del siglo X, el área poblada de Argiñeta se abandonó y sus construcciones fueron desmanteladas, pero eso no significa que la población disminuyera o marchara a asentarse a lugares lejanos. Es probable que en estos momentos los vecinos de Argiñeta desplazaran sus viviendas al barrio de Zenita, situado a pocos metros de la aldea primitiva, porque el cementerio siguió en activo e incluso se amplió creando una nueva área funeraria sobre las ruinas de las antiguas habitaciones o unidades domésticas.

En esta nueva área las tumbas fueron también excavadas en fosas simples y muchas señalizadas, pero con simples lajas sin decoración alguna o con estelas reutilizadas del viejo cementerio, como una pieza



Restitución de una estela fragmentada de la necrópolis. Siglos VII-VIII. Txelu Angoitia



Hoz de hierro localizada en el interior de un silo. Siglo X.

¹ Información facilitada por Jon Irazabal.



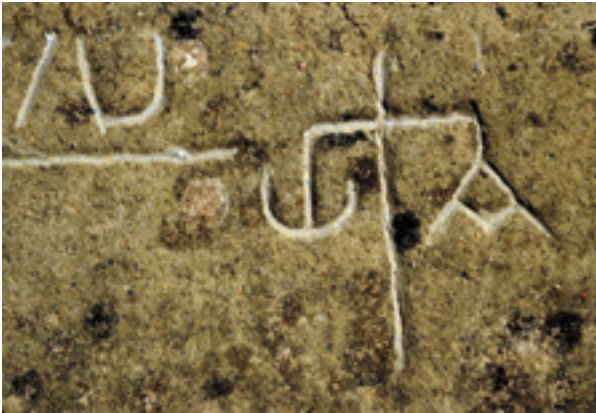
Excavación de la sepultura del siglo XI en la que se reutilizó la estela de Azenari procedente del cementerio antiguo cuyas sepulturas están investigando los arqueólogos en la imagen superior



Lajas hincadas o estelas que señalizaban las sepulturas y sobresalían del suelo ofreciendo una imagen parecida a la que han podido recuperar los arqueólogos.



📷 Cubierta del sepulcro de Paterna: detalle de la cruz latina de la que penden las letras apocalípticas (omega y alfa) frecuentes en la iconografía funeraria cristiana del altomedievo.



📷 Detalle de la inscripción del sepulcro de Momus, muerto en el año 883. La inscripción se inicia con la invocación a dios "in dei nomine", fórmula funeraria que en los años siguientes será muy repetida en los cementerios del Duranguesado.

discoidea del siglo IX que marcaba la tumba de un hombre llamado Azenari y que fue retallada para darle forma tabular y reutilizarla boca abajo en la cabecera de otra sepultura. En el siglo XI, el esfuerzo de los vecinos para honrar a sus muertos parece que fue menor, resultado de la influencia de la Iglesia que había llegado a dominar los ritmos de vida de los individuos y de la comunidad.

Sin embargo, este cementerio no debió durar mucho tiempo. Hacia el año 1050 comenzaron a despuntar en la zona ciertos poderes lo-

cales o jauntxos, surgidos en el seno de las aldeas que trataron de integrarlas para su propio beneficio en estructuras político-administrativas más amplias y poderosas, como las anteiglesias (llamadas en esa época monasterios), el condado del Duranguesado, el señorío de Bizkaia o los reinos de Pamplona y Castilla. En este sentido, la fundación de San Agustín de Etxebarria por los condes de Durango en 1053 debió acabar con el cementerio de Argiñeta ya que el nuevo monasterio asumió por donación, compra o usurpación, las funciones parroquiales que hasta entonces habían desempeñado las pequeñas iglesias rurales como la de Argiñeta u otras que mencionan los documentos escritos de la época (Memaia, Gazeta, Miota...), lo que supuso también que los vecinos de estas aldeas no fueran enterrados en sus viejos cementerios, sino en el de Etxebarria.

Y de hecho en el siglo XII, el cementerio de Argiñeta ya debía estar abandonado, aunque su espacio siguió siendo utilizado con fines agrícolas y también como referente

de la población de Zenita o Lekerika al mantener un edificio religioso que, a través de la cofradía, continuó cohesionando la comunidad de vecinos hasta la actualidad.

Iñaki García Camino

Arkeologi Museoa (Bizkaiko Foru Aldundia)



MALLABIA

www.mallabia.eus





EL SOL MIRA A ARRAZOLA


 Jorge Hernández Bernal

POCO TIEMPO DESPUÉS DE VENIR A VIVIR A BIZKAIA, mis amigos Idoia y Jon me hablaron del Anboto, un majestuoso monte muy importante para Euskal Herria, famoso por alojar la cueva de Mari, pero que para mí en aquel entonces era desconocido. Guiado por mis amigos, tuve poco tiempo después la oportunidad de visitar el Anboto, y subir hasta el conocido como ojo de Bentanetan, el viento allí arriba soplaba veloz, e inflaba mis pantalones mientras yo me asomaba por primera vez a través de aquel agujero en la montaña. Ochocientos metros bajo mis ojos yacía la anteiglesia de Arrazola, con sus preciosos caseríos dispersos por todo un valle verde, un paisaje casi exótico para mis ojos, criados en la meseta castellana.



A TRAVÉS DE LOS OJOS DEL ANBOTO



 El ojo de Azkilar visible sobre el perfil del Anboto en un día nublado. Txelu Angoitia


Hay dos ojos (también llamados “ventanas” o simplemente “agujeros”) en el Anboto: el ojo de Bentanetan, y el ojo de Azkilar. Mis amigos habían oído que en algún momento del año, el sol atravesaba esos ojos e iluminaba la ermita de San Roke en Arrazola y, como astrónomo interesado en la forma en que los objetos celestes y sus movimientos impregnan las culturas, esta historia me fascinó, y empecé a trabajar en la investigación que tres años después presento aquí.

INTRODUCCIÓN. El Anboto se sitúa en la comarca del Duranguesado, y alcanza una altura máxima de 1331 m sobre el nivel del mar. A sus pies se sitúa la anteiglesia de Arrazola, donde encontramos la ermita de San Roke, que es la protagonista de esta historia. La ermita fue construida entre los siglos XVII y XVIII y era común acudir a ella por San Gregorio para bendecir

OJO DE BENTANETAN

OJO DE AZKILAR

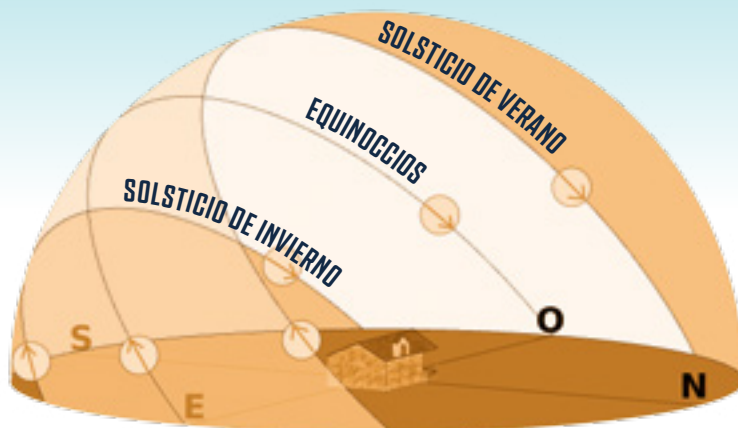


 Observando el valle a través del ojo de Bentanetan.

agua para regar las huertas. Todavía hoy se celebra cada año en agosto la festividad de San Roke. Construida sobre la antigua vía del tren que trasladaba mineral se halla ahora la vía verde de Arrazola, que cruza todo el valle de Atxondo y pasa justo por detrás de la ermita de San Roke. En la ficha sobre esta vía verde¹ se encuentra la única referencia escrita que he encontrado acerca de este fenómeno solar: «Desde la ermita se aprecia con nitidez el “Ojo de Bentanetan”, oquedad kárstica producida por la acción del agua sobre la roca caliza del Anboto. Dicen que cuando el sol se pone, el astro rey aún le regala a Atxondo un último rayo a través de ese hueco.»

Hablando con los vecinos de Arrazola, pude comprobar que algunos habían oído esta historia, y unos pocos hasta habían visto el sol atravesar los ojos del Anboto, pero no estaba claro cuándo sucedía el fenómeno, o si la ermita había sido construida en esa ubicación de forma intencionada. Además la historia era sólo conocida entre la gente mayor, y parecía estarse perdiendo. Miren, sacristana de la parroquia, me dijo «Hay una época en la que, cuando el sol baja desde la ventana, da a la ermita.»

¹ www.viasverdes.com/itinerarios/PDF/Ficha_VV_Arrazola.pdf



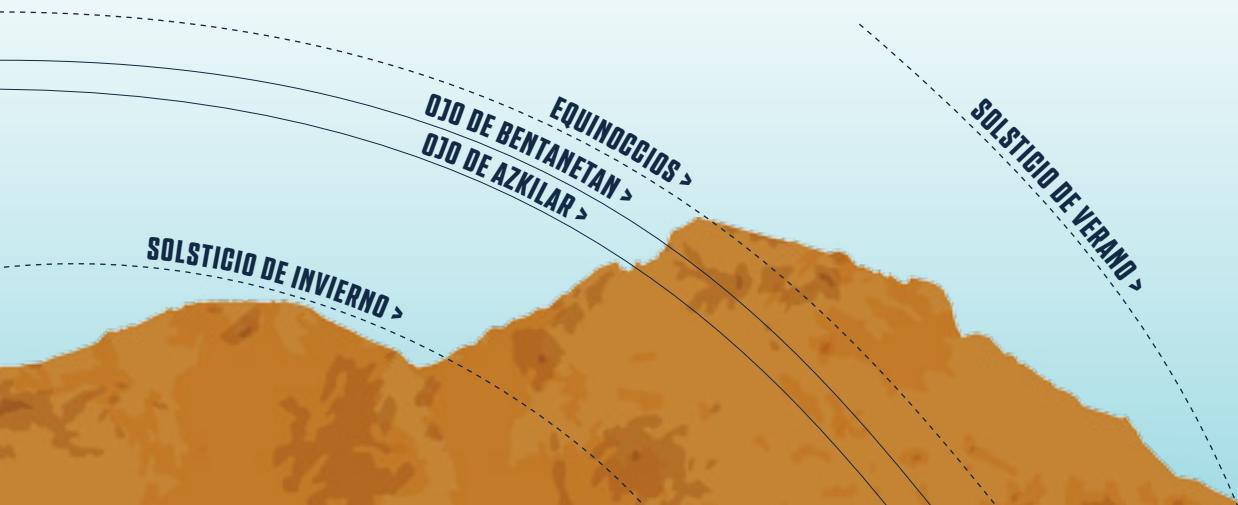
MOVIMIENTOS DEL SOL Y SU REFLEJO EN REPRESENTACIONES CULTURALES.

Todos sabemos que el sol sale por el Este y se pone por el Oeste, como consecuencia del movimiento de rotación de la Tierra. Algo menos conocido es que a lo largo del año el sol se mueve de Norte a Sur, como consecuencia de que el plano del ecuador de nuestro planeta está inclinado respecto al plano en el que la Tierra se mueve en torno al Sol.

En torno al 21 de junio ocurre el solsticio de verano, que es el momento del año en el que el Sol está más al Norte, y como consecuencia aparece más alto en nuestros cielos y los días son largos. El solsticio de verano es una fecha muy celebrada en diferentes culturas. En la nuestra celebramos esta distinguida fecha encendiendo hogueras en la noche de San Juan. En Arrasate tenemos la iglesia de San Juan, en la que encontramos una estatuilla del santo a la que sólo le da el sol los días en torno al solsticio de verano.

Superior. Movimiento del sol por el cielo en diferentes momentos del año.

Inferior. Trayectoria del sol sobre el Anboto visto desde la ermita de San Roke, en los solsticios, equinoccios, y los días en que el sol se pone tras los ojos del Anboto.



Hacia el 21 de diciembre ocurre la situación contraria, el Sol alcanza su posición máxima hacia el Sur, aparece muy bajo en el cielo y los días son mucho más cortos, nos referimos a este momento del año como el solsticio de invierno. En Euskal Herria celebramos Santo Tomás en esta distinguida fecha, y no es casualidad que la cultura cristiana celebre la Navidad el 25 de diciembre. Para las primeras civilizaciones el solsticio de invierno era una fecha muy importante, porque a partir de esta fecha los días volvían a hacerse más largos: la luz y el calor vencían a la oscuridad y el frío. Por ello algunas construcciones megalíticas, como el famoso Stonehenge, fueron probablemente orientadas hacia la salida del sol en el solsticio de invierno con una intención ritual.

Hacia los días 20 de marzo y 22 de septiembre se dan los equinoccios, en los que el Sol se encuentra exactamente sobre el ecuador de la Tierra. Los equinoccios son también fechas celebradas y dignos de la atención de algunas construcciones antiguas, por ejemplo, en la iglesia de San Juan de Ortega, en Burgos, donde hay una figura de San Pedro que sólo recibe rayos de sol en los equinoccios.




📷 El Anboto y la zona de Arrázola vistos desde arriba en un modelo tridimensional en el preciso momento en que los rayos del sol, indicados con una línea amarilla, alcanzan la ermita de San Roke a través del ojo de Bentanetan.



DE LOS OJOS DEL ANBOTO A LA ERMITA DE SAN ROKE. Para mi investigación, tomé datos del IGN² y obtuve fotografías sobre el terreno, y con ese material hice un modelo topográfico en tres dimensiones de la zona de Arrazola, incluyendo la ermita de San Roke y los ojos del Anboto. Así pude determinar que en efecto el sol podía colocarse tras los ojos del Anboto visto desde la ermita de San Roke. En concreto, el sol pasa por el ojo de Bentanetan hacia los días 11 de marzo y 1 de octubre, y por el ojo de Azkilar hacia los días 6 de marzo y 7 de octubre. Las fechas concretas pueden variar sensiblemente de unos años a otros, y a veces el fenómeno puede darse dos días seguidos, por ejemplo: puede ocurrir que un año el sol pase por el ojo de Bentanetan los días 10 y 11 de marzo.

En un primer momento uno podría pensar que al ocurrir el fenómeno, la ermita se vería iluminada por el sol en medio de la oscuridad impuesta por la sombra del Anboto, pero en realidad el fenómeno no es tan impresionante, los ojos del Anboto son relativamente pequeños, y al estar tan cerca del borde de la montaña no son suficiente para que el rayo de luz que proyectan genere algún efecto visible sobre la iluminación del valle. El ojo de

 El Anboto visto desde las proximidades de la ermita de San Roke. Txelu Angoitia


Bentanetan es más pequeño que el de Azkilar, pero la forma de la montaña a su alrededor es capaz de bloquear los rayos del sol para que sólo pasen por el ojo, esto raramente se puede dar en el ojo de Azkilar, por ello el ojo de Bentanetan es más bonito cuando el sol lo atraviesa.

Tras varios intentos frustrados por las condiciones meteorológicas adversas o por compromisos ineludibles, el pasado 11 de marzo de 2020, días antes de la declaración del estado de alarma, conseguí tomar la ansiada foto del sol atravesando el ojo de Bentanetan visto desde la ermita de San Roke.

¿FUE LA ERMITA CONSTRUIDA INTENCIONADAMENTE? En mayor o menor medida todas las culturas han sido influenciadas por lo que ocurre en el cielo, habitado por el Sol, la Luna, los planetas, y las estrellas. Esto ha quedado reflejado en multitud de edificaciones, en especial en aquellas con fines rituales o religiosos: es común que las iglesias tengan su altar mayor apuntando hacia la posición del horizonte donde sale el sol el día del santo al que está consagrada la iglesia. Pero hay otros criterios por los que se decide la orientación de un templo, la astronomía no siempre deja su huella, por ejemplo: algunos templos se orientan hacia otros templos más importantes,

como puede ser el caso de una ermita y su iglesia; uno de los famosos dólmenes de Antequera está orientado hacia una llamativa peña conocida como “La peña de los enamorados”; y no se ha logrado comprender la orientación de los dólmenes de Guardia (entre los que destaca el famoso dolmen de la chabola de la hechicera). ¿Fue la ermita de San Roke edificada considerando la alineación solar con los ojos del Anboto? ¿O el fenómeno es simplemente fruto de la casualidad?

La ermita de San Roke se sitúa en una posición en la que se puede ver el sol atravesando los ojos de Anboto, pero este fenómeno es visible en diferentes fechas en un área bastante grande en torno a la ermita, por lo que no se puede decir que la ubicación de la ermita sea muy especial. Tampoco las fechas en las que se da el fenómeno parecen ser especiales: no coinciden con las festividades de San Roke o San Gregorio. Algo más significativa podría ser la orientación de la ermita, que parece mirar hacia el ojo de Bentanetan con bastante precisión. ¿Quizás esta orientación sí es intencionada?

 La ermita de San Roke.
Txelu Angoitia



BENTANETAN		AZKILAR	
Fecha/Hora (UTC)	Duración(s)	Fecha/Hora (UTC)	Duración(s)
2020 03-10 / 15.43.30	50	2020 03-05 / 15.41.50	70
2020 03-11 / 15.42.40	110	2020 03-06 / 15.41.20	110
2020 10-01 / 15.22.10	130	2020 10-06 / 15.18.00	130
2021 03-11 / 15.42.40	120	2021 03-06 / 15.41.10	130
2021 10-01 / 15.22.20	120	2021 10-06 / 15.18.10	120
2022 03-11 / 15.42.40	130	2022 03-06 / 15.41.10	130
2022 10-01 / 15.22.30	100	2022 10-06 / 15.18.30	80
2022 10-02 / 15.22.30	70	2022 10-07 / 15.18.10	90
2023 03-11 / 15.42.50	110	2023 03-06 / 15.41.20	120
2023 03-12 / 15.43.10	40	2023 03-07 / 15.41.50	40
2023 10-01 / 15.23.10	30	2023 10-07 / 15.18.00	120
2023 10-02 / 15.22.10	110	2024 03-05 / 15.41.50	70
2024 03-10 / 15.43.20	60	2024 03-06 / 15.41.20	100
2024 03-11 / 15.42.40	110	2024 10-06 / 15.18.00	130
2024 10-01 / 15.22.10	130	2025 03-06 / 15.41.10	130
2025 03-11 / 15.42.40	120	2025 10-06 / 15.18.10	120
2025 10-01 / 15.22.20	120		

Tabla con la predicción de pases del sol por los ojos del Anboto vistos desde la ermita de San Roke entre 2020 y 2025. Todas las horas están dadas en uso horario UTC, por lo que se debe sumar una hora en horario de invierno y dos horas en horario de verano. Observar el sol a ojo desnudo es peligroso y se deben tomar medidas similares a las que se tomarían para observar un eclipse para evitar daños oculares.



📷 Imponente vista del valle de Atxondo desde el ojo de Bentanetan.

Tras entrevistar a bastantes vecinos de Arrazola y a algunas personalidades eclesiásticas de la zona, y consultar la documentación que estaba a mi alcance, no he encontrado pruebas suficientes para confirmar o desmentir si la ermita fue construida a propósito para que el sol le diera a través de los ojos del Anboto.

Hasta donde alcanza mi conocimiento, sólo existe en el mundo una alineación solar análoga a la de la ermita de San Roke de Arrazola: en el valle de Elm, en el cantón suizo de Glaris Sur, se sitúa la ventana de Martinsloch, que también proyecta un rayo de luz solar que llega a iluminar una iglesia situada en el valle.

El hecho de que la ermita de San Roke parezca estar orientada hacia el ojo de Bentanetan —que es el que produce el fenómeno visualmente más llamativo cuando el sol lo atraviesa— es sugerente,

pero no se puede asegurar que la ermita fuera construida en esta ubicación o con esa orientación intencionadamente, y bien podríamos estar ante una casualidad. Fuera la ermita o no edificada de forma intencionada, el hecho es que el fenómeno se da, y durante pocos minutos al año podemos ver esta bonita alineación astronómica por la que el sol atraviesa los ojos del Anboto.

Jorge Hernández Bernal

Astrónomo e Investigador de la UPV/EHU



2007

Nuestros fotógrafos locales
Andrazkoak Durangaldeko jai eta dantzetan
Lobiano, un palacio en Ermua
Ezkurdi, espacio arquitectónico y social
AHT Durangaldean zehar
Irakaskuntza Durangon XVIII. mendean
Momoitio
La argizaiola en el Duranguesado
Aisti
Abadiño oinez



2008

Sorginkeria Durangoko merindadean
Garai, atalaya de los Zubiaurre
"Otxandioen" lan abentura
Fusilados del franquismo
Elorrio, una villa medieval
Durangoko udal artxiboa
Rock local
Arriola, 20 urte
Portfolio / Pablo Garitaonandia
Ardoa eta arrainaren ibilbidea



2009

De aviones y maizales
Urkiola, 20 urte
Tierra de Durango
Etorkinak, los nuevos vecinos
El castillo de Astxiki
Dultzaina
Funcor
Pelotaris
Barruko ibilbideak
Portfolio / Luis Madina



2010

Cruz de Kurutzuga
Arrazolako eta Axpeko meategiak
Gaztetxeak
Bertsolariak 1950-60
Fundición
Zinemagintza
Martin de Beratua
Otxandioko limitadua
El palacio Iturri
Barruko ibilbideak
Balneario de Zaldibar
Merioaren ibilbidea



2011

Los caballos rojos de Askondo
Durangoko emakumeen kartzela
Arria: la energía de un río
Durangaldea 2027
Durango: estación central
Errebonbiloak: bolbora usaina
Patrimonio en peligro
Bizkaiko zuzenbide zibila
Durangaldean
Petroleo en Elorrio
Barruko ibilbideak
Atxondo: hirurak bat



2012

Durango pudo ser Detroit
Garaitik Marokora eta itzulera
Anarquistas en la segunda república
Eskualde baten mila aurpegi
La edad de oro del caserío
Barruko ibilbideak
1212: la incorporación de Durango a Bizkaia
Eitzaga, Zaldibarko ekialde urruna
Arquitectura funeraria
Elorrioko plaza
Zornotzako bataila



2013

Aquellos maravillosos Sanantonios
Auzo-elkarteen borrokak
Txakolina, urteko ardoa?
La fábrica de armas de Durango
Barruko ibilbideak
Durango en el grabado
Ermua, milaka etorkinen harleku
El misterio de Mikeldi
Elorrioko monastegiak eta komentukak
Pasión por la búsqueda



2014

Agur geltokia
Durangoko aratusteak
Berriztik mundura
Erluojugileak eta erloju publikoak
Parra taberna, más que un bar
Urkiolako isilatsun gordeak
Durangaldea en los mapas
Los herejes de Durango
Dario de Regoyos
Macroproyectos en el olvido



2015

Gerediaga Elkartea,
50 urte 7 presidente
Atxarte 1990/91,
crónica de una lucha
Durangaldea, euskal
automobilgintzaren motorra
Lorentzo Records, mimando el rock
Anbotoko dama, goiandere ala
deabru?
Los orígenes de la villa de Tabira
Elorrio, gerrako frontea
Zaldibar, la casa del hombre malo
Obxandio plaza azpian



2016

Soterramiento,
un tren de doble vía
Humboldt gure artean
Paisajes industriales
de Durangaldea
Anbotoko hereiak
La escuela
experimental
de Elorrio
Durangoko plateruak



2017

Artzainak: XXI. mendean,
pasioa bizirik
A la luz de un mismo sol
Ukatutako iragana
berreskuratzen
Arte y espacio público
Argazkilari minuterokak
Los encinares cantábricos
de Durangaldea
Durangaldeko herri-izenak
Mancomunidad de Durango, una
comarca incompleta
Berrizko Besoitaormaetxea



2018

Gigantes y cabezudos
Paisaia, nortasun ikur
Alejandro Goicoehea: del Talgo al
tren vertebrado
Funtzioa hastera doa! Antzerkigintza
Durangaldean
Arandia, una tierra con historias
José Manaut, artista valentziarraren
erbestea Durangon
«...y prenden luz ante los sepulcros»
Bilakatu dadin bizigai



2019

Paperezko hitzak: Durangoko
aldizkariak
Los buitres leonados en el Parque
Natural de Urkiola
Kirikiño eta Montejurra: Gudariak
eta erreketek Durangaldean
La mirada del alemán la fotografía
de Ricardo Doliwa.
Alfabetatze euskalduntze
mugimendua durangaldean
De ezkurdi a Etxezarreta: El arte
contemporáneo en Durango
Kofradiak gaur egun



94 681 80 66
telefonoan salgai
Sarean ikusteko
www.gerediaga.eus

astola



Durungaldeko Adiskideen

