

astola

ikerketa eta historia

DURANGALDEKO URTEKARIA

16.zk 2022 • 5€



 Adrian Burgada Ereño |  Txelu Angoitia

LANDA

PAISAIA BATEN EBOLUZIOA

Ibaizabal Ibaiaren Goi-Arroa (1990-2020)



Ikerlari Gazteen
Beka 2022





Baserría Gazteluan.

Azken hamarkadetan paisaiaren inguruan landu diren hitzarmen desberdinek (Paisaiaren Europako Hitzarmena, Faroko Konbentzioa edo Cartagena de Indiaseko Paisaia Kulturalen Gutun Iberoamerikarra, besteak beste), paisaia kulturalak ondare adierazpen gisa definitu dituzte, ingurune fisikoaren konfigurazioak gizarte, kultura eta ingurumen balio handiko produktu historikotzat ulertuz, eta historikoki antropizatutako (gizakiaren ekintzak eraldatua) eremuetan prozesu ekologikoak eta naturalak mantentzea ahalbideratuz.

Atlantiar isurialdeko euskal kontestu geografikora hurbilduz, jatorri antropikoko belardi, labore, heskai, zuhaizti, eta basoez osatutako landazabal atlantikoa dugu, eta paisaia unitate honen kudeatzaile historikoa euskal baserría izan da.

Nekazaritzarako ustiategi eta etxebizitza zerbitzuak betetzen dituen landa-etxebizitza sakabanatutaz definitua, baserri terminoaren lehen erreferentzia 1258. urtean aurki dezakegu, eta hurrengo mendeetan bizi izan zituen etengabeko aldaketen ostean, 1970. hamarkadarako jada zaharkitutako nekazaritza-ustiapeneko unitatea bihurtu zen.

XXI. mendeko baserría, funtzionaltasun galera prozesu batean barrena dagoelarik, ekoizpen-funtzioaren eta etxebizitza-funtzioaren arteko bereizketa argi bateko testuingurura heldu da, gaur egun nekazaritza-ustiapeneko unitate zahar horietako askok funtzio bakarra betetzen dutelarik: bizitegi-funtzioa. Funtzio galera honen atzean hainbat faktore nabarmendu ditzakegu, haien artean, belaunaldi-aldaketa, hiri-eremuen aurrerapena eta merkatuen nazioartekotzea, eta fenomeno honek zuzenki kaltetudio euskal landazabal atlantikoari.



📷 Axpe, Atxondo.



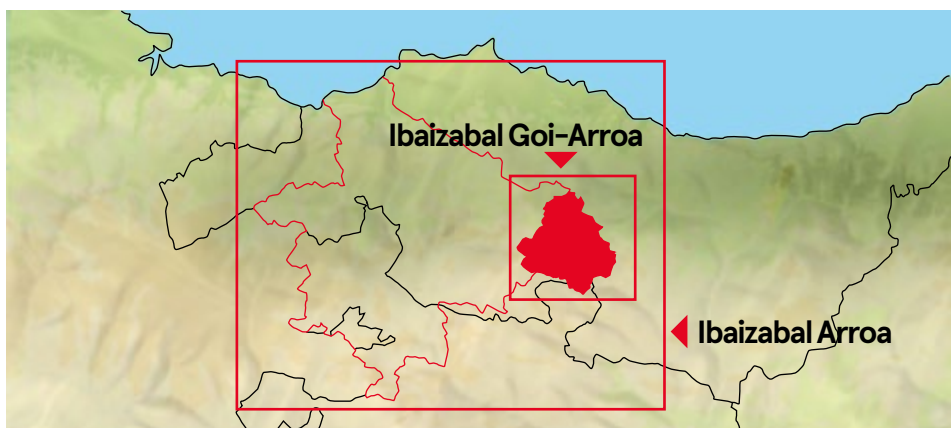
📷 Muntzaratzeko dorrea.

Paisaia unitate honen eboluzioaren azterketa Ibaizabal Goi-Arrora zuzenduz, Euskal Herrian gertatutako eboluzio berdina ikus dezakegu. Hamabost udalerriz osatua, Ibaizabal Goi-Arroaren eboluzio historikoa ibar-lineal honek aurkezten duen konfigurazio geografikoari estuki lotua egon da. Baserriaren eta bere landa paisaiaren ikuspuntutik, baliteke honen garapena Oiz mendiguneko hegoaldeko hegaletatik (Andikona, Garai, Goiuria, Sarria) zabaldu izana, non eskualdeko adibiderik zaharrenak aurki ditzakegun (XVI. mendea). Historikoki, baserriaren kokapena aukeratzera, eguraldi txarraren aurkako borroka, faktore erabakigarrienetako bat izan da, eta eremu honek intso-lazio maila altua eskaintzeaz gain, haran hondoen (laborantza lurrak) eta goialdeen (larreetarako eta

baso aprobetxamendurako) arteko gune estrategikoa izango litzateke.

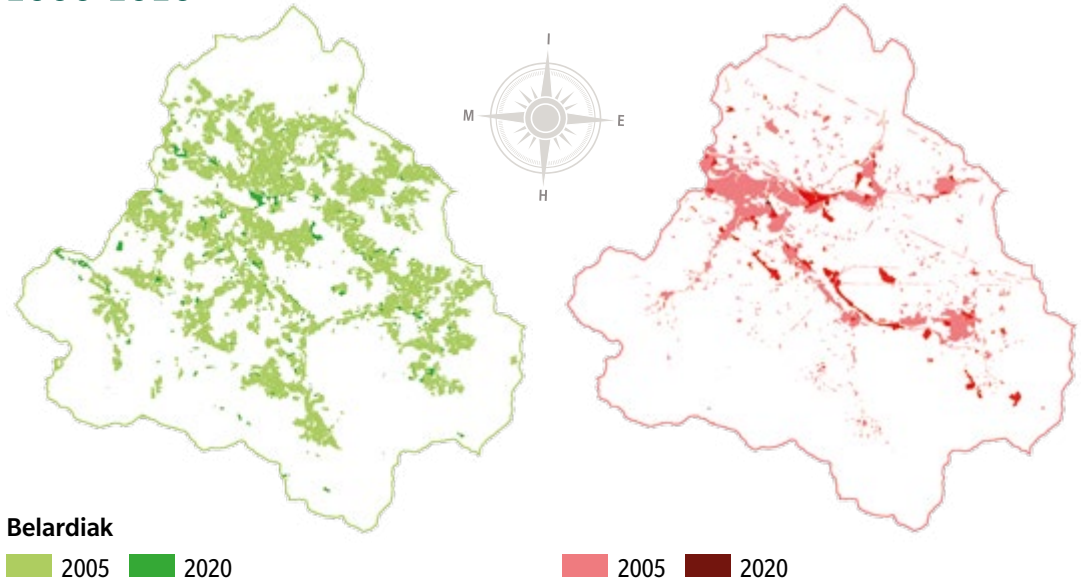
1950eko hamarkadararte, baserriak eta honek kudeatutako paisaiak protagonismo nabarmena zuten ibar-hondoetan, eta abeltzaintza-orientazioa zuen landa-sektore baten erakusgarri argia izanik, hiri eta industria azaleraren hedadura urria erakusten zuen. Hala ere, XX. mendearen bigarren erdialdeko gertakariak (AP-8 Behobia-Bilbo Autopista, industrializazio-prozesua, hiri-eremuen hedapena, pinudietara orientatutako baso mono-plantazioak) landa paisaiaren azalera kalte handiak eragin zituzten, landazabal atlantikoa haranen hondotik urrun eta goratuta dauden zonaldeetara baztertuz.



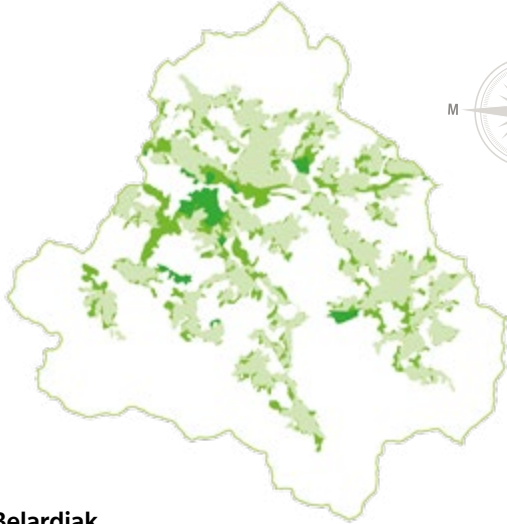


EAE-KO BASO INBENTARIOA 2005-2020

EREMU URBANO-INDUSTRIALA



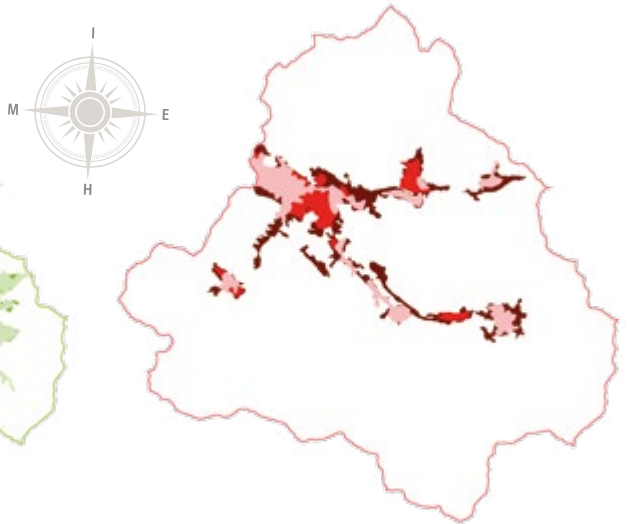
CORINE LAND COVER 1990-2018



Belardiak

1990 2006 2018

EREMU URBANO-INDUSTRIALA



1990 2006 2018

1990. urtetik gaur egunerarte, paisaia unitate honen izan duen murrizketa maila antzerakoa izan dela ondoriozta dezakegu, Corine Land Cover europar proiektuak eta EAEko Baso Inbentarioak aurkeztutako datuak aztertzen baditugu. Datuek errore maila badute ere (kartografiak ebazpen desberdinak erabiltzen ditu erabilitako satellite desberdinen pixel tamaina dela eta), belardiak %17ko galera izan dute azken 30 urteotan, eta honen mesedetan, eremu urbano-industrialak %13,7ko hazkundera eduki du, Corine Land Cover proiektuak eskuragarri dituen datuen arabera. Bestalde, 2005etik 2020ra EAEko Baso Inbentarioak jasotako datuak kontuan hartzen baditugu, bi paisaia unitate hauen eboluzioa antzerakoa izan dela bereiz dezakegu, hala nola, %6ko murrizketa belardietan eta %14ko hazkundera eremu urbano-industrialen. Emaitzek argi erakusten dute belardiak lu-

rraldean duten murrizketa, batez ere hiriguneen kanpoaldean azpimarratu daitekeena.

Ibaizabal Goi-Arroa lurzorua ondasun mugatutza duen lurralde baten garapenaren adibide argia izan da azken hamarkadetan, urbanizazio prozesu handia nabarmenduz. Guzti honekin, eta paisaia unitate honen eboluzioaren emaitzak mahai gainean direlarik, etorkizunean lurraldea antolatzeke tresnetan (LAG, LPP, LPS eta hiri-plangintza) oinarritutako ikerketek Ibaizabal Goi-Arroko landa paisaiari argia eman dieziokete.

Adrian Burgada Ereño

Geografoa. Durangaldeko
Ikerlari Gazteen bekaren irabazlea.