

# ARDOA ETA ARRAINAREN IBILBIDEA OTXANDIOTIK MAUMARA

TESTUA: GUILLER RUIZ DE ERENTXUN ARGAZKIAK: TXELU ANGOITIA



**Durangaldean** duela mila urte baino arinago hasi zen jendea taldeka bizitzen. Talde haiekin batera, bide-sareen egitura berria sortu zen eta sareak herriak lotzen zituen. Bideek erabilera bat izaten zuten batzuetan eta beste batzuetan beste bat; gainera, bide batzuk beste batzuk baino zainduagoak ziren eraikuntzaren aldetik.



Sarrera hori egin diot artikuluari, proposatu nahi dizuedan ibilbidea ez delako kirol- edo aisialdi-proposamena huts-hutsean. Ibilbide honek historiaren alderdi bat aurkitzeko aukera bat emango digu, berez oso esanguratsua den faktore bat. Eta horri, nola ez, ibiltzeak ematen duen patxada gehitu behar zaio.

Oinez ibiliz, ibilbidea eraiki, erabili eta bizi zutenen ideari helduko diogu nahitaez:

Munitibar eta Lekeitio aldera joz (beste aukera batzuk Bermeora eta Ondarroara iristea ziren).

Erlijioa bizitzaren eta gizartearen jaun eta jabe izan zen garaian, Donejakue bideak berebiziko garrantzia izan zuen. Europan erlijio-gaietan izandako liskarrak zirela-eta, kristautasunak indartsu gailendu behar zuen lurralde guztietan.

Garai berri hartan, Behe Erdi Aroan eta modernitatearen atarian, hegoaldearen eta iparraldearen arteko merkataritzak eta komunikazioak garrantzia itzela izan zuten; Gaztela, Kantauri eta Europa arteko ardatzak alegia. Mugimendu handia egon zen: jendea, lanbideak, salgaiak, tropak... aberastasuna eta etorkizuna azken batean.

Esan genezake, beraz, hautatu dugun

Burdinak (uraren indarraz bat eginik) eragin zuen iraultza lurralde honetan, hark aldatu zuen errotik lurraldea, hari esker garai ilunak atzean utzi eta arbasoek Ilustrazioaren zein industrializazioaren esparruak jorratu zituzten.

Burdinola handiek totxoa egiten zuten; burdinola txikiek eta errementariak, ordea, lanabesak, tresnak, armak eta gerrarako gaiak. Basoak ustiatzen zituzten



Otxandiotik Urkiolara

“abiadura-ezari”. Nik proposatutako ibilbideari “Ardoaren eta arrainaren ibilbidea” esaten zaio gaur egun.

Goi Erdi Aroan hego-ipar norabideko ardatz bat zegoen, Gaztelako meseta eta Kantauri aldeko portuak lotzen zituena. Antzinako ardatz hura pasabide naturalei eta arazorik gabeko orografiari loturik zegoen. Durangaldeko ibarra zeharkatzen zuen. Zehatz esanda, Urkiolatik sartzen zen, ondoren Atxarte, Mendiola, Abadiño, Astola, Durango, lurreta, Goiuri eta Mauma zeharkatzen zituen; azkenaldean, Gerrikoaitz,

Hala ere, beste ardatza, ardatz naturala esango genuke, beti erabili zen. Hura zen biderik naturalena herri baten berezko premiei aurre egiteko, hornitzeko, komunikatzeko, babesteko eta merkataritza-harremana izateko.

Ibilbidea sendotu egin zen XIII. eta XIV. mendeetan, hiribilduen sorrera estrategikoaren ondoren. Eta hain zuzen ere, hiribilduen sorrera da arrazoa bide-sarea berriro planteatzeko. Hori dela-eta egin zuten Durangotik Urkiolarako bide berria, Izurtzatik eta Mañaritik igarotzen dena. XVIII. mendera arte bi aukerei eutsi zieten, bai Atxartekoari bai Mañarikoari.

ibilbideak ireki zigula modernotasunaren atea, gaur baino garai zailagoan barrez.

Egia da, baita ere, ardoak eta arrainak ez ziotela ekarri aurrerapenik eta etorkizun berririk herri honi. Nik proposatutako ibilbideari *Kantauritik Gaztelarako Burdinaren Ibilbidea* deitzea egokiagoa izango litzateke; hartara, mota horretako sare europarrean txertatzeko aukera izango luke. *Artilearen ibilbidea* izena ere ez letorkio txarto, artilea izan baitzen Holandako burtsan kotizatu zuen Penintsulako lehendabiziko gaia.

ikatza egiteko. Hainbat lan egiten zuten: galtzadak, zubiak (garraio “handiak” egiteko modukoak), burdibideak, babeserako eraikinak, eliza handiak, herri estrategikoak, eta abar. Batzuek gaur egun arte iraun dute.

Baina garaiak aldatuz doaz eta uste dut gaur egun egokia dela ibilbideari “Ardoaren eta arrainaren ibilbidea” deitzea eta GRa (38.a) izatea. Ibilbide Handia izanik, ez dago galtzerik, nahikoa da seinale zuriei eta gorri jarraitzea.

Deskribatu aurretik eta leku interesgarrienak azpimarratu baino lehen, esan beharra dago



bideak beti daudela loturik gizakiaren jardueri eta, ondorioz, etengabe aldatzen direla. Ibilbideak aldatu egiten dira historian zehar eta nik aukeratutako hau da horren adibide garbia.

Trazatu hau proposatuz, ez du beste aukerarik baztertu nahi. Hala ere, jakina, guztiak zeharkatu behar dute Otxandio, Urkiola, Durango, Iurreta eta Mauma. Dena den, leku horien artean beste leku batzuk aukeratu daitezke.

Nire irizpidea izan da historiaren ikuspegitik ahalik eta trazaturik adierazgarriena eta oroitarrazleena hautatzea, aldizkariaren nortasuna kulturala delako eta, esparruari dagokionez, eskualdeari begira eginda dagoelako. Jakinik,



Otxandio

hala ere, beste batzuek ibilbidearen ondoko zerbitzuei emango lieketela lehentasuna, edo beharbada turismoko eta bideragarritasuneko beste irizpide batzuk izango lituzketela. Ibilbide historikoa burutzea ezinezkoa den kasuetan (desagertuta, amortizatuta edo urbanizatuta dagoelako), baserri-ingurumenaren edertasunari begiratu diot, eta batez ere lasai ibiltzeari eman diot lehentasuna, zolatu gabeko tokietan eta paisaia baliotsuetan ibiltzeari.

### Otxandion hasiko gara. XIII. mendeko hiribildua da

Ibilbidea lineala da. Otxandiorako autobusa goizean goiz hartzea gomendatzen dizuet. Herri hori Bizkaiko atea da. Nahiz eta Ibaizabal haranaren barruan ez egon eta herriko urak Mediterraneora isuri, Otxandio Durangaldearekin lotuta egon da historian zehar; neurri handi batean ibilbide honi esker. Otxandiok une honetan ere baditu administrazio- eta gizarte-harremanak Durangaldearekin.

Erregebideak (kale nagusia da gaur egun), eraikinek eta enparantza nagusiak osatzen dute herriko Monumentu-multzoa. Leku horretan bi aukera ditugu. Bata, Oletara joatea eta ondoren Urkiolarantz abiatzea (ipar-iparmendebaldera jotzea). Aukera polita da, baina gaur antzeko beste proposamen bat egin behar dizuet. Nire irudiko hobea, ibilbide ofizialarekin bat egiten duelako eta, beraz, GR 38a denez, ondo seinalizatuta dagoelako.

Edozelan ere, jakizue ez bata ez bestea ez dela jatorrizko bidearen berdina. Izan ere,



Anboto

jatorrizkoaren zatirik handiena gaur egungo errepidearen asfaltoak ezkututzen du.

Bi ibilbideak elkarren ondoan daude eta oso erakargarriak dira paisaiaren aldetik; pago-eta konifero-baso bikainez inguratuta daude. Bideaz isilik eta bakarrik goatzeko aukera ezin hobea.



Ametzola errekatxa

Gaur egungo eta iraganeko mendi-bideak dira. Ibilbidearen zati batzuetan joan zen mendearen hasierako trenbidearekin bat egiten du. Trenbide zahar hura basoa ustiatzeko erabiltzen zuten.

Ospital Kaleko zubitik Urkiola erreka zeharkatuz, Otxandioko eskoletara gerturatuko gara. Asfaltozko bideak Kondebason murgilduko gaitu pixkanaka. Dagoeneko Urkiolara bidean gaude.

Herriko gas-biltegiaren ondotik igaroko gara. Oletara joateko galtzada ikusiko dugu, baina alde batera utzi eta aurrera joko dugu, Illuntxurantz.

Pago motzez osatutako baso polit horren ondoren, geziek erakutsiko digute bidea. Asfaltatu gabeko bideari jarraituko diogu. Ametzola errekatxa zeharkatuko dugu.



Zubia zeharkatzeaz batera, ezkerrerantz abiatuko gara. Toki horretan bertan dagoen ate handiak mugatu egiten ditu ibilgailuen joan-etorriak. Aramaioko (Araba) lurretan gaude.

Leku horretatik aurrera, mendi-bideari jarraituko diogu. Zur-ustiaketarako bide guztien antzera, arrain-hezurduraren formako zenbait adar ditu. Ez abiatu horietatik.

Bi norabide-gezik Urkiolarako bidearen berri emango dizuete. Bide zuzenetik zoazte, beraz. Kasu honetan (beste batzuetan ez) nahikoa da senaz baliatzea. Zati horietako batek, Morgola eta Oleta artekoak, antzinako trenbidearekin bat egiten du.

Bestaldetik ere, trenbideak Urkiolarako bidea egiten zuen. Ez pentsa lurrunezko lokomotora bat zenik. Bai zera! Idiek egiten zioten bultza zamari. XX. mendearen hasierari buruz hitz egiten ari gara, trenbide-trabesak egiteko zura erabiltzen zuten garaiaz.

Mapa topografikoak darabiltzanarentzat eta toponimoak dakizkienarentzat baliagarria izan daiteke jakitea, Urkiolako Parke Naturalean sartu aurretik, bidea honako toki hauetatik igarotzen dela: Bekomintegitik, Azunardi eta Martxazu mendien arteko lepotik, Martxazu eta Ollargan artetik, eta Iraunzazelaitik.

Dagoeneko igo dugu nahikoa mendi-bide honetatik. Hartxintzarrezko beste mendi-bide

Alluitz Urkiolatik



Santa Apoloniako iturria. Urkiola

batetik jaisten hasiko gara pixkanaka, harik eta arditegi batera iritsi arte. Bai erreferentzia horrek, bai agertutako panoramika zabalak (pagoak eta koniferoak atzean utzirik) Urkiolara iristen ari garela iragarriko digute.

Ezkerrean, Santa Apolonia eta iturri ederra. Aurrez aurre Santutegia.

Urkiolaren gainean, Anboto-Alluitz mendigunea. Zer esango dizuet ba... Dena den, ibilbideari dagokionez, funtsezko tokia zen eta horren berri eman nahi dizuet. Pentsa, nolako nekea pilatuko zuten hona iristen zirenerako... Bidean geldiuena egin behar izaten zuten. Toki honetan atsedena hartzen zuten gizakiek; aldatu egiten zituzten zaldi-

eta mando-taldeak; indarberritu, hornitu eta bedeinkatu ondoren, biderei ekiten zioten berriro. Gaur eguneko ostatuek, aterpeek eta jatetxeek ere zerbitzu bertsua eskaintzen dute.



Urkiola



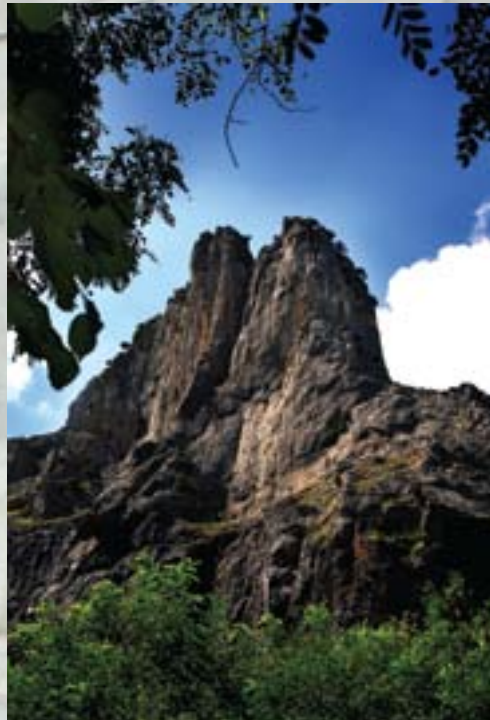
## Ibaizabal ibarra begien aurrean

Udarako izotza gordetzen zuen elurzuloa ikusi ondoren (izotz hura sendatzeko ere erabiltzen zuten), Gurutze-bidearen galtzadari jarraituz, "Hiru gurutzeen" begiratokira iritsiko gara.

Pixka bat atzera eginez, begiratokira iritsi orduko, Santo Kristoren ermitaren ingurutik abiatzen da ibarrera iristeko bidezidorra. Argibide-etaulak argi jartzen du.

Bidezidor batetik jaitsiko gara Alluitz aldera, bidean basoak eta panoramikak tartekatuko ditugu. Atxartera doan mendi-bidea eta pasagune batzuk zeharkatuko ditugu. Santi Gaztelura iritsiko gara. Leku enblematikoa da, zalantzarik gabe; jende askok ezagutzen du eta askok jaso dute argazkitan.

Leku horretan, homologatutako ibilbideak ezkerrean jotzen du, San Martinerantz, Untzillatzen mendebaldetik (Untzillatxeko mendigunea eskuinean utziz). Jatorrizko galtzadatik jarraituko dugu, XVIII. mendearen inguruan bertan behera utzi zuten bidetik. Atxarteko haizpitarerantz joango gara, Astxiki mendiaren gailurra begi-bistatik galdu gabe. Gailur horretan eraiki zuten X. mendean kastro edo gotorleku bat. Atxarteko haizpitartea kontrolatzeko eraiki zuten, leku estrategikoa zelako (aukeratu dugun ibilbideari loturik zegoen); aldi berean, Bizkaiko Jaurerriko sarrera ere bazen. Mendiaren gailurrean, 782 metrotara eraiki zuten gaztelua. Une oro zaindutako gotorleku hari IX. mendetik XIII.



Atxarte

mendera arte eutsi zioten, radio karbonoz egindako azterketek argitu dutenez.

Bide horietan soldaduak ibili ziren, jakina. Eta, hain zuzen ere, Astxikiko gazteluan (Bizkaiko sei gazteluetatik zaharrena da) aurkitutako armek ematen diete arkeologoei informaziorik handiena zenbait zalantza argitzeko.

Nahiz eta harrobiek inguruan kalte handiak eragin, kontraste handia egiten dute eskalada-eskolaz, ezproiez eta Atxarteko zubiaz alderatuta. Zubia "lotan" dagoela ematen du; ibilbideko elementurik jatorrenetako bat denez, begirunea izatea eta zaintzea merezi du.

Kareharrizko harlanduz eta manposteriaz egindako zubi polita da. Zaharra izan arren,



Astxiki Mendiolaik



errukirik gabeko exkabadora-gidari baten maniobra zoroei eusteko gai izan da oraintsu, neuk ikusi dut-eta (gidariari ez diot errurik egotzi nahi, baina tira...). Zubia ondo eraikita dago, gurdia oso astunei eta etengabeko trafikoari mendeetan zehar aurre egiteko moduan.

Mendiolarantz jarraituko dugu. Hurrengo helburua: Tabira, Durango. Susmoa dugu jatorrizko ibilbidea, gure ustetan lehenengoa zena, desagertuta dagoela; asfaltoen, industrialdeen eta bizitegi-guneen azpian ezkatuta dagoela. Gauza bera gertatu zaie bide zahar gehienei: eraikuntza-lanak egin dituztela, hobetzeko eta premia berrietara egokitzeko asmoz. Hori izan da, hain zuzen ere, aurreko zatiez gozatzeko arrazoia: noizbait ibilbidea baztertu eta berria hautatzea,

Mañaritik eta Izurtzatik igarotzen den ibilbide berria hobetzeari lehentasuna emanez.

Kasu honetan, zailtasunak gaindiezinak direla kontuan izanik, baserri-xarma eta asfaltatu bako bideak (oinez ibiltzeko oso atseginak) dituen ibilbidea aukeratuko dut. Otxandio eta Urkiola artean izandako irizpide berdinen arabera jokatuko dut. Badakit Mendiolaik Abadiñorako galtzada ederra alde batera uzten dudala, baina tira... Abadiñotik aurrera jarraitzea oso zaila izango litzateke. Zer egingo diogu ba...

Atxarteko zubitik, suntsitutako errota zaharraren ondok igaro eta errepidera iritsi ondoren (Mikeldi GR 229 seinalea dago), ezkeralderako burdibide ederretik abiatuko gara. Lubaki baten antzera babestuta eta kareharrizko arrokoz harriztatuta dago; alboetan landare-hesia eta tunel naturala ditu, hurrirrez, lizarrez, sahatsez, huntz-orriz, sasiz, goroldioz eta likenez eratua. Manposteriazko hormak hondatu xamar daude. Dagoeneko iritsi gara Mendiolaiko Auzunera.

Baserri multzo hori izango da, seguru asko, Euskal Herri atlantikoan gehien hedatutako eredu.

Mikeldi GR 229. arekin bat egiten duen Asfaltozko bidetik jarraituko dugu lehenengo bihurtune itxiraino. Asfaltozko bidea alde batera utzi eta eskuineko mendi-bidetik abiatuko gara (asfaltatu gabe dago). Ezkeraldean ikuspegi zoragarria aurkituko dugu: arkudun baserri bat (arkua XVIII. mendeko ezaugarri barrokoa da) eta atzean



Mendiola

Untzillatx. Artzainen bizimodua gogorazten digu, artaldeak, gazta eta inoren premiarik gabe bizitzea, nahiz eta baserriko bizitzak apaltasuna, eta batzuetan txirotasuna, gogora ekarri. Baserria ikaragarria da, apaingarririk gabeko eraikuntza berezi hori Europa osoan nabarmentzen da.

Mikeldi GR 229.aren argibideen laguntzaz, Durangorantz jarraituko dugu. Etxano auzunera iritsiko gara lehenengo. Hortik, Asfaltozko bidetik pixka bat igota, elektrizitate-dorretxoraino helduko gara. Ezkerraldetik, burdibidetik, sestra-kurba berean, hartxintzarrezko mendi-bide batera iritsiko gara. Hor, ezkerrera jo eta Artabillatik behera jarraitu.

## Tabira

Hurbildu Tabirako “perretxikoetara”, jendeak horrela esaten dio jarleku eta mahai talde bati. Toki horretan zaldiak eta gurdiak batzen ziren, arrain gazitua eta Errioxako ardoa trukatzeko. Hori aitortzen duten lekukotzak jaso ditut.

Mandoak indarberritu eta gurdiak bete egiten zituzten; mandazainek ostatua hartzen zuten; muga-zergak ordaindu eta oinarritzko zein luxuzko gaiak garraiatzen zituzten... Azken batean, mota horretako bide bati dagokion guztia. Pentsa... muga-zergarik ez ordaintzeko zein bideri jarraitu behar zioten ere bertan galdetzen zuten.

Jakizue baita ere, Euskal Herri atlantikoan ekoizten zuten eta duten ardoa berdea dela, txakolina. Garai hartako jendearentzat ez zen “bizigarria” soilik, elikagarria ere bazen (pertsone bakoitzak 2 litro edaten zituen egunean). Herri askok babestu egiten zuen txakolin-merkatua eta Errioxako ardoa saltzea debekatu egiten zuen, harik eta txakolin guztia agortu arte.

Ez da ikerketa sakonik egin behar duela zenbait mende eta oraintsuago egingo zituzten azpijokoak eta merkatu beltza (ardo beltzaren ingurukoa) imajinatzeko.

Imajina ezazue, era berean, XIX. mendeko txakolinaren dekantazio-prozesuak ez zuela gaur egunekoaren zorrotzasunik...

Hori guztia Tabirako San Pedro elizaren ondoan. Eliza hori da Bizkaiko zaharrena.

Nahiz eta beste eliza askori buruz gauza bera esan, zin dagizuet hori dela zaharrena.

Jarrai dezagun Hiribildurantz. Santa Anako arkuan hasi; Barrenkaletik, Larizeko dorretxetik jarraitu (harresiz inguratutako jatorrizko hiribildutik arkuak eta dorretxeak baino ez dute iraun); Udaletxetik behera jo (eraikin hori Napoliko estilo klasizistakoa da eta freskoak margotu zizkieten 1.772. urtean); eta Andra Mari elizan amaitu. Aipagarria da Eliza honen elizpe zoragarria. Euskal Herriko handiena da. Zureria (arkitektura-baliabide bikaina da zutaberik ez jartzeko) azpitik ikustea merezi du.

Tabira



Herria zeharkatuz, gaur egun hiri txikia dela ere esan genezake, lurretako zubira iritsiko gara. lurretan, BI-634 errepidea azpitik gurutzatuz, paseoa egingo dugu alde zaharrera jotzen duen kale nagusian zehar. Han aurkituko ditugu enparantza, San Migel eliza, herriko eraikinak, jauregitxoak, eta abar.

Goiuriko errepidetik jarraitu, autobideko tunela zeharkatu eta Asfaltozko auzo-bide bati jarraituz, Amatzako San Martin ermitara iritsiko gara, baserrien eta etxeen ingurutik igaro ondoren.

Bide horretatik ipar-mendebalderantz jarraitu behar da, bideko adarrei jaramonik egin gabe,



ermitaren eta Amatz Goikoa baserriaren ingururaino. Toki horretan asfaltoa amaitu eta mendi-bidea hasten da.

Ermitaren atzeko aldera joan zaitezte bi leiho prerromanikoak ikusteko, motibo "iradokitzaileak" dauzkate-eta. 1.072. urtean behintzat ermita dokumentatuta zegoen eta, itxura guztien arabera, leiho horiek zaharragoak dira. Horrek esan nahi du kristautasunaren garai ilunenetan ere irudimenak aurkitzen zituela zirrikituak.

Zalantzarik gabe, toki horretan agur esaten zaio herriari, Durangori eta Durangoren erosotasunei, Oiz mendian murgiltzeko.

Itsasora orduko ez dugu beste gailurrik aurkituko.

Ermitaren ostean bi mendi-bide topatuko ditugu. Itxura oneko bidea, eskuinekoa, alde batera utzi eta ezkerrekotik joko dugu gorantz pixkanaka, baina etengabe. Baso bat eta pinudi gazte bat zeharkatu eta ondoren burdibide bat aurkituko dugu. Sestra-kurba berean aurrera eginez, Sologarai baserrira iritsi eta inguratu daiteke (baserria eskuineko aldean utziz).

Gorantz jarraituko dugu, beti mendiaren erditik, Ibaizabal bailararen eta mendikatearen panoramika zabala atzean utzirik. Asfaltozko auzo-bide batera iritsiko gara. Bide horrek



Santa Anako plaza



Santa Ana Pinondotik

laster, Momoition, bat egingo du beste bide garrantzitsuago batekin.

Momoition nahitaez begiratu behar zaio hegoaldeari eta ermitaren inguruari. Toki mitiko horretan antzinako nekropolia dago. Inguruko zuhaitzek gerizpe ederra egiten dute.

Iparraldera joko dugu errepidetik, aurrez aurre Santa Katalina ermita aurkitu arte. Errepidearen ondoko ermita horrek santutxo itxura du. Errepidea zeharkatzerakoan kontuz ibili! Ez dago joan-etorri handirik, baina oso gutxi ikusten denez, arriskutsua izan daiteke.

Gorantz jarraituko dugu, lehenengo Lupita baserria eta ondoren Etxetxu baserriak atzean utzirik. Jatorrizko bidearen aztarna garbien ondotik ibiliz (alboetako hormak gaur egungo

kota baino gorago daude), Trumoitio aurkituko dugu. Gaur egun pribatua den toki horrek izen bereko kastroa du barruan. Arestian aipatutako Astxikiko Kastroarekin batera, ibarraren eta herritarren babeslekua zen. Kontuan hartu antzeko kotetan daudela eta nahitaez igaro beharreko bideak zaindu zitzaketela.

Ezkerrera jo eta bide horretatik jarraituko dugu, ur-biltegiaren inguruan, bideko parrilla igaro arte. Biltegia ezkerrean utzi ondoren, mendi-bide oso polit bati jarraituz, baso misto batean murgilduko gara (sestra-kurba berean). Basoan pagoak, haritzak, urkiak eta abar ikusiko ditugu.

Bide horren amaieran, pago motzen artean, bat egiten dute zenbait bidek eta mendi-bidek. Toki horretatik, Mikeldi GR 229.



aren oharrei jaramon eginez eta ipar-mendebalderantz jarraituz, "guardetxea" aurkituko dugu. Txabola hori eskuinaldean utziz, han bertan hasten den mendi-bidetik jarraituz, bi mendiren artetik igaroko gara. Eskuinaldean Añao dago eta ezkerrean Arakaldo. Beti ere lauan ibiliko gara.

Amatzorbeko iturriaren ondotik igaroko gara. Iturriak gertuko menditxo bati zor dio izena. Trago bat edan eta berriro ere bideari ekingo diogu, orain ere paraje lauan. Txabola luze eta baxu bat aurkituko dugu. Oiz mendiko hegoaldeko artzain-txabolaren eredua da. Txabola eskuin aldean utzi eta insignis pinu artean beheraka goazela, harrizko ezproi batzuekin egingo dugu topo. Granitozko eta silizeozko harriak argi eske daudela ematen du. Harri horrek estimazio handia zuen eta asko erabili zuten eskualdeko baserriak eraikitzeko. Ezkerrean, kota baxuagoan, Laisiarreko zelai berezia dago. Belardi horretan kofradiek

#### ☉ Amatzako San Martin ermita



batzarrak egiten zituzten, herri-basoak, larreak, eta abar arautzeko.

Maumako haitzaren ondoko aldapa batetik, ibilbidearen barruan ipar-mendebaldeko lekurik urrunenera helduko gara: Maumako Atarira.

Begiratu arretaz galtzadari eta berehala konturatuko zarete bide honen handitasunaz. Orain dela 500, 600 edo 700 urte autobidearen parekoa izango zen. Erreparatu alboetako harlauzei, barruko enkatxo higatuari. Askatu irudimena eta entzun ferrek harria kolpatuz egiten duten hotsa, gurdien irrintziak eta mandazainen zein bidaiarien zalaparta.

Ederki. Honaino iritsi gara, **Maumaraino**. Hemendik aurrera jarraituz gero, eta Oizko mendi-lepoa gaindituko bagenu, Kantauri itsasoko azken isurialdean egongo ginatke. Leku horretan bertan jaiotzen da Lea ibai zaharra. Bertatik, jatorrizko galtzadatik,



Maumako ataria ☉

Lekeitioko hiribildura iritsi gaitzke. Errekaren ondotik jarraituta, kortabasoak, burdinolak eta errotak ikusiko ditugu, Erdi Aroko herri horretara heldu orduko. Lekeition hondartzak eta ontziolak aurkituko ditugu. 35 km inguruko bidea da, baina horren berri hurrengo batean emango dizuet.

Hasieran esan dizuedan bezala, lasai ibiltzeak, "abiadurari" (edo abiadura- ezari) buruzko antzinako ideiak eskaintzen dizkigu. Lurraldearen eta bizitzaren, azken batean kulturaren, beste dimentsio bat ere ematen digu; paisaiari, arkeologiari eta abarri buruzko beste dimentsio bat. Nik ez dakit zenbaterainoko eragina duten horretan basoek, errekek, harriek, urak, oinez ibiltzeak, arnasa hartzeak, horiek eragiten diguten sentsazio ozeanikoek... Haurtzaroa auzuneetan

igarotzearen eragina izango da, mendi- irteeren ondorioa, gaztetan Anbotora joatearena... Tira, kontu horiek gogora ekarrita, ez dut jarrera "arrarorik" erakutsi nahi. Hala ere, argi esanda, hori guztia gara, hor irakur daiteke gure historia eta horri esaten zaio idiosinkrasia.

Garaiak aldatuz doaz etengabe eta "abiadura" dute bidelagun. Bada, egoera horretan, ibilaldi eder hau hausnartzeko lagungarria izatea nahiko nuke, ez dezagun sekula ahaztu aurrerapenaren leloetako bat, etengabe entzuten dugun leloa: "Eutsi iraganeko gauza onei!". Ondo ibili!

**Guiller Ruiz de Erentxun**